



MINETTTRAIL



LUXEMBOURG



KABAISERCHER



90 km

HIKING





BIENVENUE DANS LA RÉGION MINETT

« **De Minett** », c'est ainsi que les Luxembourgeois désignent la région des Terres Rouges située au sud du pays et qui doit son nom au minerai de fer rouge vif qui y domine le paysage naturel. La minette a contribué de manière considérable au développement économique et à la prospérité fulgurante du Grand-Duché au milieu du XIXe siècle. Pendant plusieurs dizaines d'années, ce précieux minerai a été extrait dans des mines souterraines ainsi que dans des mines à ciel ouvert. En 1981, la dernière mine à ciel ouvert a été définitivement fermée et les activités d'extraction ont cessé dans cette région.

Pendant de nombreuses années, ces friches ont été abandonnées à leur sort. Avec le temps, la nature y a repris ses droits et, petit à petit, a insufflé une nouvelle vie à ces paysages autrefois transformés par l'homme. Une biodiversité exceptionnelle s'y est développée et, depuis octobre 2020, la région Minett est une biosphère reconnue par l'Organisation des Nations unies pour l'éducation, la science et la culture (UNESCO). Depuis lors, la région porte le titre de « Minett UNESCO Biosphere ».

À présent, vous pouvez découvrir cette nouvelle biodiversité en parcourant le Minett Trail. Cette randonnée de 90 km traverse la région et relie plusieurs points d'intérêt. Les 12 étapes de ce parcours vous réservent des beaux moments de randonnée: vous traverserez des petits villages, découvrirez comment l'industrie sidérurgique a marqué l'espace urbain dans les grandes villes, savourez le calme de la nature, entourée de cours d'eau et peuplée d'animaux.

Plusieurs parties du Minett Trail traversent des réserves naturelles, dont font partie les anciennes mines à ciel ouvert. Vous pourrez y découvrir une grande variété d'animaux et de plantes, qui apprécient particulièrement cet environnement sec. Découvrez des paysages variés : parois rocheuses abruptes, prairies sèches, marais et forêts.

Vous pouvez parcourir le Minett Trail selon vos envies, y compris en prévoyant moins ou plus de douze étapes. Comme le sentier propose plusieurs points de départ et d'arrivée, vous pouvez planifier votre aventure comme vous le souhaitez. D'ailleurs, un concept d'hébergement très original a été élaboré. Depuis 2022, après de longues journées de randonnée, vous pourrez loger dans 11 gîtes exceptionnels, appelées « Kabaisercher », situés le long du Minett Trail. Ces gîtes ont été conçus par 11 bureaux d'architectes. Vous découvrirez des bâtiments existants qui ont été réhabilités ainsi que des nouvelles constructions qui abordent les thèmes du passé industriel et de la diversité culturelle. Retrouvez un confort maximal en passant la nuit dans un ancien bâtiment de pesage de wagons miniers ou dans un château digne d'un conte de fées...



ACCÈS

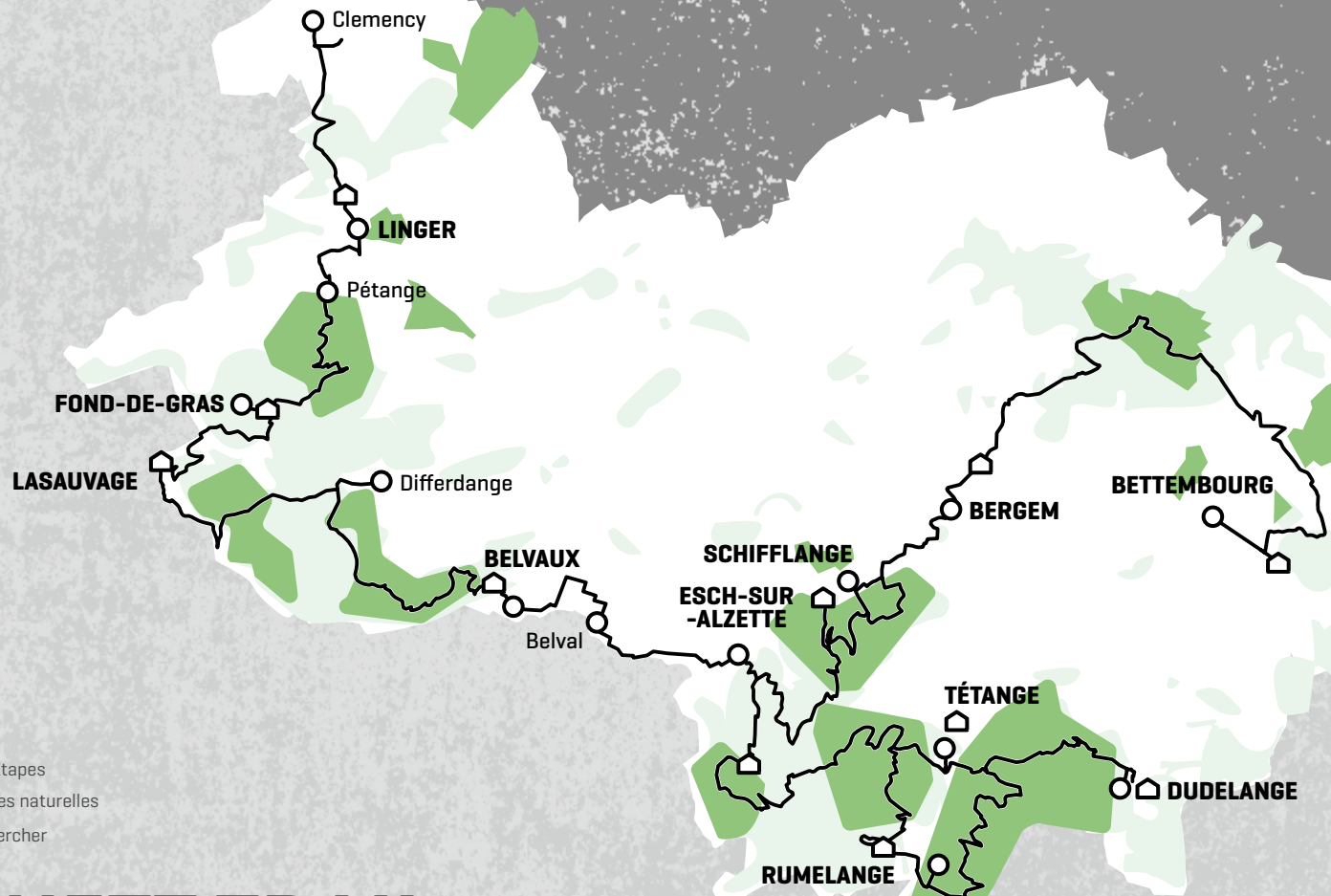
En transports publics

Planifiez votre voyage en bus ou en train en consultant le site web : www.mobiliteit.lu
Les transports publics sont gratuits sur l'ensemble du territoire au Luxembourg, quel que soit le mode de transport choisi (bus, train, tram).
Cette mesure vaut pour tous les usagers: résidents, frontaliers et touristes .

En voiture

À partir de Luxembourg-Ville, prenez l'autoroute A3 ou l'autoroute A4.
L'autoroute A13 traverse toute la région à partir de la frontière belge (Pétange - Frisange).





- Ville / Etapes
- ◐ Réserves naturelles
- ◑ Kabaisercher

MINETT TRAIL



1. MINETT UNESCO BIOSPHERE	p.12
- Qu'est-ce que la Minett Unesco Biosphere ?	p.14
2. LE MINETTTRAIL	p.22
- Degrés de difficulté	p.24
- Étapes au fil des gîtes, de « Kabaischen à Kabaischen »	p.28
3. HIGHLIGHTS	p.52
4. MINETTTRAIL KABAISERCHER	p.66
5. RANDONNER EN, TOUTE SÉCURITÉ	p.94
- À la recherche de compagnons de randonnée?	p.97
- Randonnées guidées	p.97
- Idées pour les journées sans randonnée	p.98
- Randonner en toute sécurité	p.102

1.

MINETT

UNESCO

BIOSPHERE

QU'EST-CE QUE LA MINETT UNESCO BIOSPHERE ?

Pour être internationalement reconnu comme une réserve de biosphère, le territoire doit, entre autres, présenter des spécificités liées aux activités humaines sur la nature. C'est le cas pour la région Minett, fortement influencée par les activités industrielles à partir de la fin du XXe siècle jusqu'aux années 1990.

L'extraction minière, pratiquée jusqu'à la fin des années 1970, puis l'abandon de l'exploitation du minerai de fer nommé « minette » a laissé son empreinte dans le paysage et dans la région. L'architecture, les friches sidérurgiques, les mines et en particulier l'immigration en sont des exemples éloquents. Aujourd'hui, la nature a repris ses droits sur ce territoire et, au fil des années, des réserves naturelles s'y sont développées. De manière générale, la région traverse un renouvellement urbain considérable - un renouvellement qui s'appuie sur le patrimoine industriel et culturel qui imprègnent fortement l'identité régionale.

Le paysage...

en terrasses se caractérise par des : vergers, pelouses calcaires, prairies maigres de fauche, forêts alluviales ou de ravin, prairies humides du calthion abritent une faune et une flore importantes à conserver.

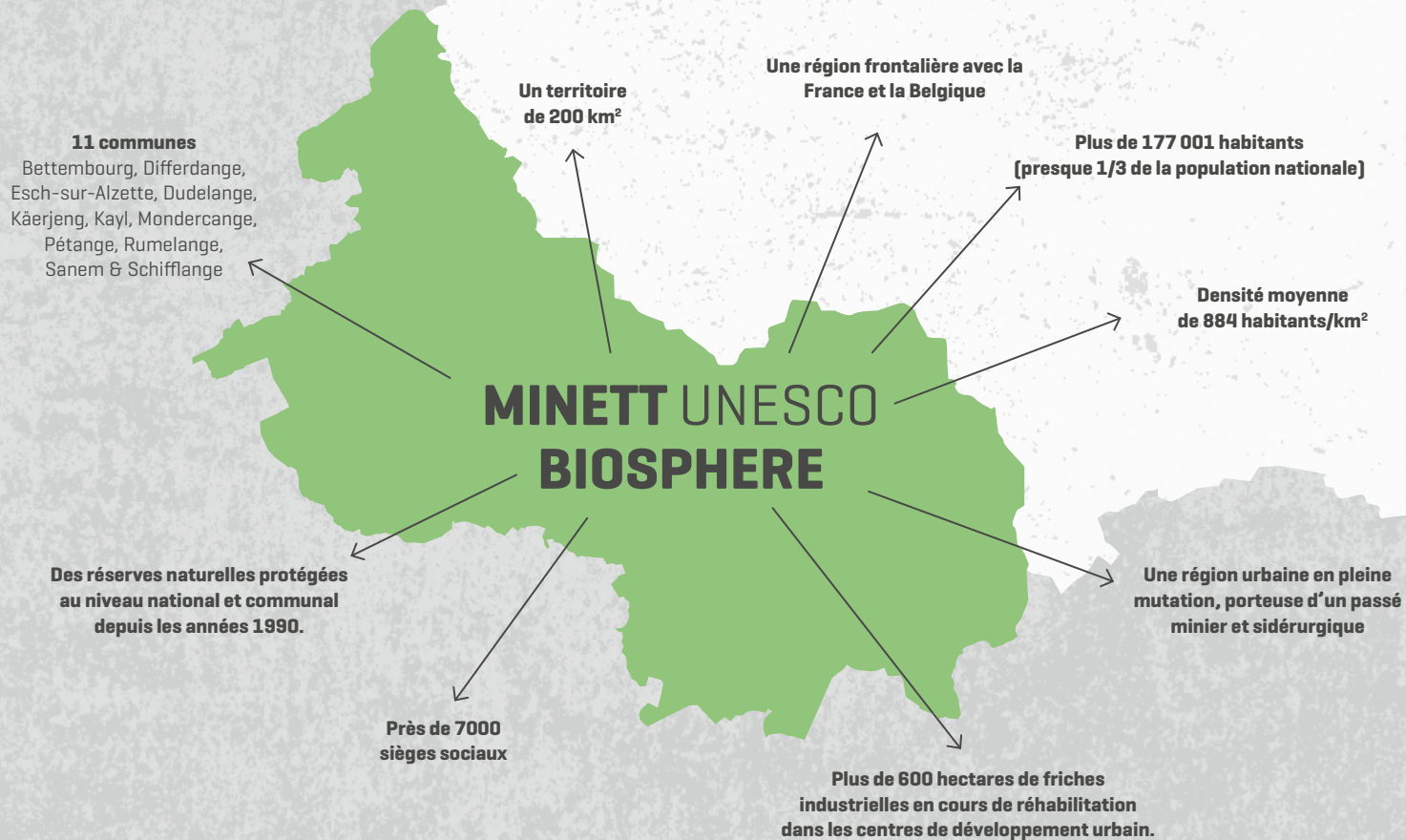
Les mines, les paysages aménagés en terrasses entièrement créés par l'homme, caractérisent également la biosphère de la région Minett. Jadis des hauts-lieux de l'activité industrielle, elles sont aujourd'hui le témoin que l'impact de l'homme sur la nature peut aussi être bénéfique. L'arrêt des activités dans les anciens sites miniers a influencé le développement d'associations végétales et l'apparition d'une faune particulière (orchidées, papillons, chauves-souris, amphibiens, lézards, reptiles, oiseaux...).

Aujourd'hui, l'objectif est d'aménager, de manière plus durable, les activités humaines qui se déroulent dans cet environnement naturel afin de préserver les espaces naturels.



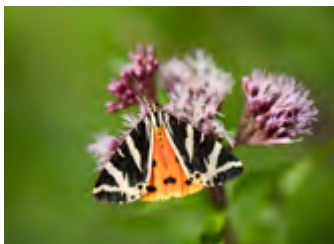
Ainsi, un travail est effectué sur plusieurs axes pour:

- Mettre en place un programme de recherche en coordination avec les partenaires scientifiques de la région ;
- favoriser l'éducation au développement durable des enfants de l'enseignement fondamental, la participation active des lycéens et des citoyens ;
- valoriser et protéger le patrimoine industriel, naturel et culturel ;
- promouvoir le tourisme durable ;
- renforcer l'identité régionale et l'attractivité de la région.

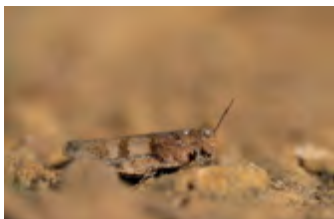
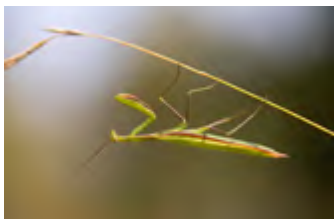


LA RICHESSE NATURELLE DANS LA RÉGION MINETT

Les paysages naturels des anciennes mines à ciel ouvert sont tout à fait uniques. Ils abritent des espèces animales et végétales très rares:



les espèces :
80 **papillons de jour**
870 **papillons de nuit**,
400 **espèces d'abeilles sauvages**
et de **guêpes**, **mante religieuse**



les espèces :
Alouette lulu,
pipit des arbres,
rougequeue à front blanc,
hibou grand-duc, **pics** et beaucoup
d'autres espèces d'oiseaux



les espèces :
Lézard des murailles,
lézard des souches,
couleuvre,
orvet





Période de floraison :

mai - juin

Environ 30 espèces **d'orchidées**

Actuellement, 21 des 36 espèces d'orchidées indigènes au Luxembourg sont présentes dans l'ancienne mine à ciel ouvert « Pränzebierg - Giele Botter ».

Les orchidées colonisent les milieux les plus divers, tels que les pelouses sèches, les prairies humides, les lisières et les forêts. Grâce à l'incroyable diversité des biotopes, les orchidées les plus variées trouvent de bonnes conditions de vie sur les sites d'anciennes mines à ciel ouvert.

Même s'ils sont différents les uns des autres, ces sites ont un point commun : ils sont pauvres en nutriments, c'est-à-dire ils offrent peu de nutriments aux plantes.

Contrairement à leurs cousines tropicales, qui vivent en partie dans les arbres, toutes les espèces d'orchidées indigènes poussent au sol sur ce territoire.

Les plantes ne peuvent être ni cueillies ni détériorées.

2.

LE

MINETT

TRAIL

LES RÉSERVES NATURELLES

Réserve naturelle	Surface [hectares]	Zone
1 « Hautcharage - Griechten »	205 [ha]	Garnich & Käerjeng
2 « Prénzebiérg – Giele Botter »	255 [ha]	Differdange & Pétange
3 « Kiemerchen-Scheiergronn-Groussebësch »	392 [ha]	Differdange & Sanem
4 « Ellergronn »	110 [ha]	Esch-sur-Alzette
5 « Brucherbiérg-Lalléngerbiérg »	267 [ha]	Schifflange, Kayl-Tétange, Esch-sur-Alzette
6 « Léiffrächen »	306 [ha]	Kayl-Tétange, Rumelange
7 « Haard-Hesselsbiérg-Staebiérg »	594 [ha]	Dudelange, Kayl-Tétange, Rumelange
8 « Beetebuérg Bësch »	237,32 [ha]	Leudelange & Abweiler
9 « Roeserbann »	352,67 [ha]	Hesperange, Roeser



35%

terrain
naturel

25%

chemins stabilisés

40%

couverture
composée

9

réserves naturelles

8

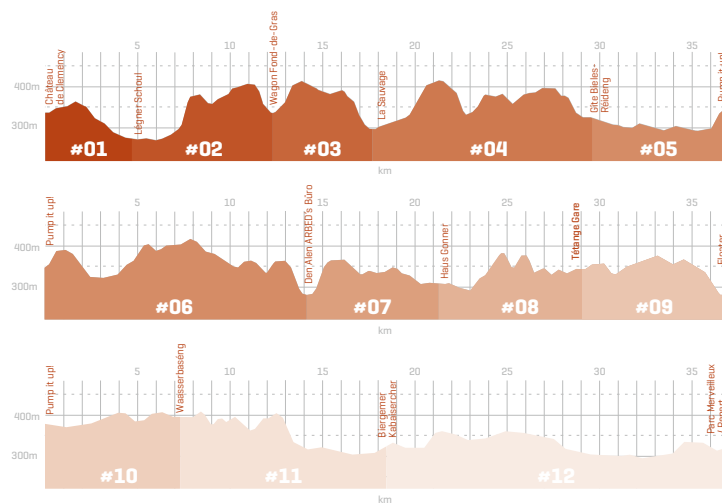
villes

7

villages

LE MINETT TRAIL EN CHIFFRES

Localités de départ	Clemency, Bettembourg ou Dudelange , si vous souhaitez faire la randonnée complète. Sinon, vous pouvez commencer à n'importe quel endroit.
Localité d'arrivée	Dudelange, Bettembourg ou Clemency
Direction / Balisage	Balisage dans les 2 sens
Montée	1064 m
Descente	949 m
Distance	90 km
Itinéraire sur plusieurs jours	12 étapes - 11 jours
Exigences techniques	Moyennement difficile
Exigences en matière de condition physique	Moyennes
Accessibilité	Voir différentes étapes
Saison idéale	Toute l'année
GPX Téléchargement GPX	www.minetttrail.lu



DEGRÉS DE DIFFICULTÉ

Nos indications sur les degrés de difficulté vous aideront à planifier votre randonnée et à mieux évaluer les différentes étapes.

Facile

Ces étapes sont parfaites pour les randonneurs débutants et les familles avec enfants. Les tronçons ne sont pas entièrement accessibles aux personnes à mobilité réduite, mais sont faciles à parcourir.

Moyennement difficile

Les étapes moyennement difficiles conviennent aux personnes qui pratiquent la randonnée de manière occasionnelle. Il suffit d'avoir une condition physique moyenne, les sentiers sont parfois un peu plus étroits et peuvent comprendre des marches ou des escaliers.

Exigeant

Une bonne condition physique est nécessaire pour parcourir ces étapes et les randonneurs sportifs devraient y trouver leur compte. Il n'est pas nécessaire de vous encorder mais il faut absolument prévoir des chaussures de randonnée fiables.

Accessible aux personnes à mobilité réduite et aux poussettes

Le parcours n'est pas entièrement accessible aux personnes à mobilité réduite, mais plusieurs étapes sont faciles à parcourir. Vous trouverez de plus amples détails dans la section de présentation des étapes.

Emmener son chien en randonnée

Il est autorisé d'emmener son chien en randonnée, mais il faut toujours le tenir en laisse. Les anciennes mines à ciel ouvert constituent aujourd'hui des habitats importants pour des espèces d'oiseaux rares. Ces oiseaux nichent au sol et construisent leurs nids dans les pelouses sèches. Ils ont donc besoin de calme pour élever leurs petits sans être dérangés. De plus, des troupeaux itinérants de moutons et de chèvres assurent le pâturage de certains sites.

Endroits pour prendre des photos

Les endroits exceptionnels pour prendre des photos sont indiqués sur la carte.



ÉTAPES AU FIL DES GÎTES, DE « KABAISCHEN À KABAISCHEN »

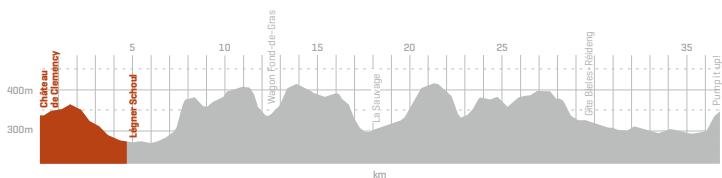
#01

De: Clemency à: Linger

4,90 km

Château de Clemency ← → Lénger Schoul

Si vous souhaitez entamer l'expérience du Minett Trail en douceur, l'étape Château de Clemency – Lénger Schoul est idéale. Démarrez au point le plus septentrional du trail et laissez-vous envoûter par le charme rural du village de Clemency avant d'emprunter des pistes cyclables goudronnées et de traverser des forêts ombragées. Cette étape est relativement plate jusqu'au premier « Kabaischen », c'est-à-dire le premier gîte sur ce parcours de randonnée.



Cette étape n'est pas accessible aux personnes à mobilité réduite. Il est toutefois possible d'en parcourir une partie avec une poussette. Elle ne convient pas aux randonneurs ayant des difficultés pour monter des escaliers. En outre, il faut être suffisamment en forme pour pouvoir effectuer des montées légères. Nous recommandons de partir de Clemency en direction de Linger.

CHÂTEAU DE CLEMENCY

18 Rue de l'Église, 4965 Kærjeng



Le château de Clemency a été construit en 1665 par Johann Ferdinand de Blanchard dans le style Renaissance. Pour pouvoir construire le château, il s'est servi des ruines d'un ancien château qui se trouvait à proximité.

Au fil du temps, le château est tombé en ruine, mais a été entièrement rénové en 2009 et constitue à présent un gîte très spécial. Les murs d'autrefois côtoient aujourd'hui le design, l'art et un aménagement exceptionnel. Un lieu charmant et surprenant qui a su conserver son authenticité.

#02

De: Linger à: Fond-de-Gras

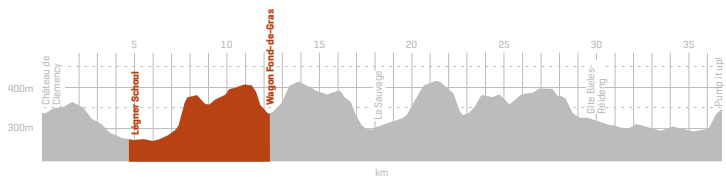
6.98 km

Lénger Schoul ← → Wagon Fond-de-Gras

En partant de Linger vers la vallée du Fond-de-Gras, de nombreuses découvertes vous attendent. Après avoir longé un étang, le chemin traverse un parc charmant, puis le centre de la ville de Pétange, avant de monter sur le Prënzebiërg et la réserve naturelle Prënzebiërg - Giele Botter.

Le petit effort en vaut la peine: des vues magnifiques sur les parois rocheuses rouge vif des anciens sites d'extraction de minerai de fer vous attendent. Vous découvrirez comment la nature reprend ses droits: des biotopes uniques s'étendent à présent sur ces territoires. En continuant, vous verrez évoluer le paysage. Les parois rocheuses spectaculaires cèdent la place à de vastes champs et prairies, et après un passage bref et rafraîchissant dans la forêt, vous arriverez à un endroit où le temps semble s'être arrêté. Le village idyllique de Fond-de-Gras, avec sa gare historique, témoigne de l'industrie sidérurgique et vous invite à oublier tout autour de vous pendant quelques instants. Avec un peu de chance, vous pourrez peut-être monter à bord de l'un des trains historiques qui s'y arrêtent le weekend ou jeter un coup d'œil dans leur remise. Vous pouvez même passer la nuit sur place, dans un wagon de train spécialement rénové à cet effet.

Le Fond-de-Gras dispose de toilettes publiques et d'un restaurant. Tout au long de l'année, le Fond-de-Gras accueille des activités et des événements. Consultez le calendrier des activités culturelles et des manifestations. (www.minettpark.lu)



Cette étape n'est pas accessible aux personnes à mobilité réduite.



#03

De: Fond-de-Gras à: Lasauvage

4,87 km

Wagon Fond-de-Gras

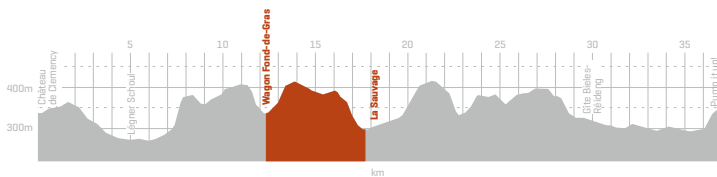


La Sauvage

L'étape de Fond-de-Gras jusqu'à Lasauvage est tout à fait unique. Sur ses 4,8 kilomètres, elle commence par une montée en forêt qui vous mène au Roudenhaff, où une ferme équestre s'est établie. Profitez des vues sur ce plateau ensoleillé avant de retrouver l'ombre rafraichissante de la forêt. Après une courte descente, vous arrivez au petit village de Lasauvage. Ce nom n'est pas le fruit du hasard : on raconte qu'autrefois une femme sauvage rôdait dans les bois environnants et effrayait les habitants. Heureusement, ce n'est probablement qu'une légende, car cette femme mystérieuse n'a plus été aperçue depuis très longtemps. Dans ce village, les jardins de l'école de la nature et les petites maisons ouvrières datant de la période de l'extraction minière ne manqueront pas de vous enchanter.

Vous pourrez d'ailleurs y passer une nuit tranquille, car certaines maisons y ont été aménagées en gîtes de randonnée.

! Il est possible de raccourcir cette étape en prenant le train minier au Fond-de-Gras, car celui-ci descend sous terre... jusqu'à Lasauvage !



Cette étape n'est pas accessible aux personnes à mobilité réduite.

LA FEMME SAUVAGE

Avant la construction de l'aciérie à Lasauvage, à la fin du premier quart du XVIIIe siècle, cette vallée romantique était inhabitée et s'appelait le « val de la sauvage femme », car on raconte qu'une femme sauvage demeurait dans une cavité du rocher de la Cronnière. Selon la légende, cette femme se nourrissait de chair crue, une épaisse chevelure l'enveloppait de la tête aux pieds et lui servait d'ailleurs d'unique vêtement. Ses yeux cernés de rouge, entourés de sa chevelure abondante, ressemblaient à des charbons ardents. Sa bouche très large laissait entrevoir une double rangée de dents ; sa voix ressemblait à un sinistre hullement de hibou et ses doigts étaient armés de griffes acérées avec lesquelles elle déchirait le gibier qu'elle chassait en courant ou les moutons qu'elle capturait dans les champs.

Lorsque la femme sauvage émit son dernier souffle, on dit que l'enfer refusa de l'accueillir, pensant qu'elle devait être la femelle d'un animal sauvage. Elle fut donc obligée de revenir sur Terre, à la grande horreur de toute la région qu'elle parcourait la nuit comme un spectre terrifiant, jusqu'à ce qu'un ermite pieux de la forêt de Selomon réussisse à bannir l'esprit de cette femme très loin, au-delà de la mer. Il le fit en invoquant saint Donat et Notre-Dame du Luxembourg, dont les saintes images furent placées dans le rocher de la Cronnière en souvenir de cette délivrance miraculeuse.

Publications etc., VII, 42

Source: Nikolaus Gredt, Sagenschatz des Luxemburger Landes, Luxemburg 1883



#04

De: Lasauvage à: Belvaux

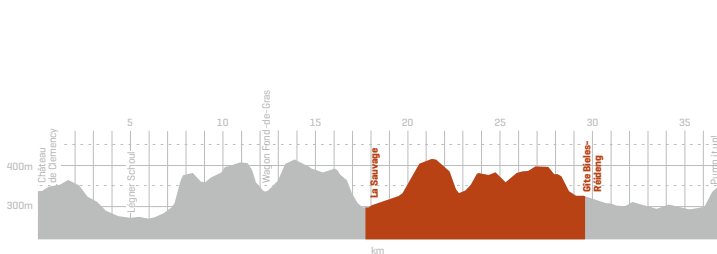
11,80 km

La Sauvage ← → Gîte Bieles-Réideng

En partant du point le plus occidental du trail, la randonnée vous invite à découvrir la troisième plus grande ville du pays. Écoutez le clapotis du ruisseau de Crosnières et suivez son cours à travers la réserve naturelle (« Kiemerchen-Scheiergronn-Groussebësch »). Les poteaux le long du chemin sont des vestiges de l'ancien train minier qui passait autrefois par là.

Si vous suivez le balisage du « Sentier de la Crosnière », vous arriverez à des étangs. Vous pourrez observer des oiseaux à partir des cabanes d'observation. L'endroit est parfait pour marquer une pause ou simplement pour profiter de la nature et du calme.

Ensuite, vous montez vers une clairière située entre Lasauvage et Differdange. S'ensuit alors un tronçon plus reposant avec des vues sur Differdange et Belvaux et des chemins stabilisés à travers des anciens sites d'extraction de minerai. Un autre point fort de cette étape est le Gaalgebierg à Belvaux. Vous pourrez y faire une pause sur l'une des nombreuses aires de pique-nique et explorer le parc avant de continuer vers votre prochain gîte, près de la gare. Le Gaalgebierg comprend également une immense aire de jeux pour les enfants et est équipé de toilettes publiques.



Cette étape n'est pas accessible aux personnes à mobilité réduite.

#05

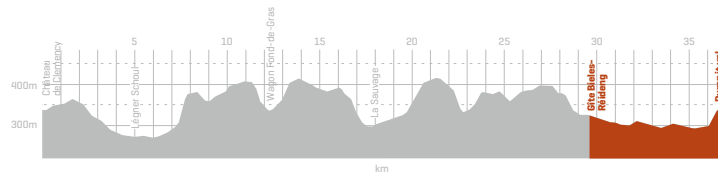
De: Belvaux à: Esch-sur-Alzette

7,37 km

Gîte Bieles-Réideng ← → Pump it up!

Au début de cette étape, vous apercevez déjà l'un des points forts du Minett Trail : le nouveau quartier de Belval. Belval est l'un des plus grands projets de développement urbain réalisé sur un ancien site industriel en Europe. D'anciens géants industriels, comme les hauts fourneaux emblématiques, y côtoient des quartiers résidentiels et commerciaux construits plus récemment. Le chemin se poursuit à travers la gare Belval-Université en direction de la rue de l'Alzette. La plus longue rue commerçante du Luxembourg abrite également l'Infofabrik d'Esch, où vous pouvez obtenir des informations sur d'autres lieux à visiter, des randonnées à pied ou à vélo et des événements culturels dans les environs. Vous arrivez ensuite à la gare d'Esch-sur-Alzette, où vous pouvez choisir de prendre l'ascenseur ou de monter les 103 marches du Gaalgebierg. Si le nom de ce lieu peut paraître dissuasif (« Gaalg » signifie « potence »), la montée vaut certainement le détour. Au-dessus des toits de la ville vous attend le parc municipal, qui abrite, entre autres, une roseraie et une cascade aménagée.

À Belval, vous pouvez visiter l'ancien complexe sidérurgique et monter sur les hauts fourneaux. La vue panoramique sur le quartier est magnifique.



L'étape entre le gîte et Belval n'est pas accessible aux personnes à mobilité réduite (escaliers). Il est toutefois possible de parcourir cette étape avec une poussette. À partir de Belval jusqu'à la gare centrale d'Esch-sur-Alzette, le tronçon est complètement accessible aux personnes à mobilité réduite. Nous recommandons de partir de Belvaux en direction de Esch-sur-Alzette.

#06

De: Esch-sur-Alzette à: Tétange

10,90 km

Pump it up! ← → Den Alen ARBED'S Büro

À partir du parc municipal, la randonnée mène vers un autre parc, animalier cette fois-ci: le «Escher Déierepark» [parc animalier d'Esch-sur-Alzette]. Ce lieu enchanteur accueille plus de 150 animaux de 25 espèces différentes. L'accès au parc animalier est libre et gratuit. Autour du «Baumhauscafé», tout à fait unique, et de ses 3 cabanes perchées dans les arbres, dans lesquelles il est possible de passer la nuit, beaucoup de découvertes sur le thème des animaux et de la nature vous attendent. Dans le «Bamhauscafé», vous pouvez vous détendre, savourer une tranche de gâteau et observer les animaux à l'extérieur.

Autour du «Gaalgebierg» se trouve la réserve naturelle «Ellergronn», que vous allez maintenant parcourir. Vous passerez devant d'anciennes entrées de mines, un petit musée dédié à l'exploitation minière ainsi que le Centre nature et forêt Ellergronn, où vous pourrez vous informer dans le détail sur la réserve naturelle Ellergronn. Le musée de la mine Cockerill met en lumière les conditions de vie et de travail des mineurs d'autrefois. L'entrée au Centre nature et forêt et au musée est gratuite.

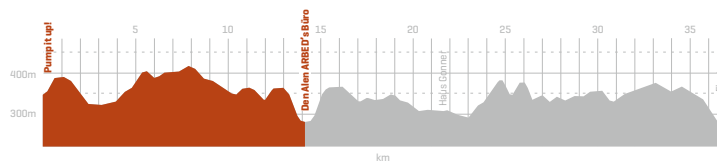


Dans la forêt, vous découvrirez des formations rocheuses et des pentes qui témoignent de la période de l'exploitation du minerai de fer. Veuillez toujours rester sur les sentiers de randonnée balisés. Tout le site regorge d'anciennes galeries souterraines qui, de temps en temps, peuvent encore s'effondrer ou s'affaisser.

Avant d'atteindre la localité de Kayl, vous continuerez en direction de «Léiffrächen», un lieu de pèlerinage populaire au Luxembourg. La petite chapelle, aménagée dans une grotte, dans laquelle est exposée la «Léiffrächen», la patronne des mineurs, est devenue au fil du temps un lieu de pèlerinage important et indissociable de l'industrie minière luxembourgeoise et des familles de mineurs qui se sont établies dans cette région.

Juste à côté du lieu de pèlerinage, le Monument national des mineurs rend hommage aux mineurs qui ont perdu leur vie au travail. En y regardant de plus près, on constate que certains n'avaient même pas 14 ans. Du haut du belvédère vous aurez une vue panoramique sur toute la région.

Sur le chemin vers «Alen ARBED's Büro», le prochain gîte pour les randonneurs, vous pourrez admirer le paysage de la «Léiffrächen», marqué par l'exploitation à ciel ouvert: des paysages à couper le souffle, des parois rocheuses rouge vif et la végétation typique des anciennes mines à ciel ouvert.



Cette étape n'est pas accessible aux personnes à mobilité réduite.

LA « LÉIFFRÄCHEN »

La Léiffträchen est également appelée Notre-Dame des Mineurs. Le pèlerinage a lieu le dimanche qui suit le 15 septembre et le point de départ est l'église de Kayl. Le chemin vers la Léiffträchen passe par sept stations qui représentent le parcours de vie de Marie.

Une chronique de 1872 du pasteur Toussaint rapporte qu'en 1753 un ouvrier avait trouvé une statue en bois de la Vierge dans le sous-bois. Avec son fils, il a alors creusé une niche dans la roche et y a placé la statue. Peu de temps après, les gens ont commencé y venir en pèlerinage pour voir la Vierge.

En 1876, la niche a été remplacée par une chapelle plus stable afin de mieux protéger la statue contre les intempéries.

En 1901, un incendie a complètement détruit la statue et l'abri qui la protégeait. La statue en bois fut alors remplacée par une statue de la Consolatrice en terre cuite. Malheureusement, celle-ci n'a pas résisté non plus aux intempéries et a été substituée par une statue en pierre en 1915. Dans les années 1930, un petit parc a été aménagé autour de la statue. La grotte, qui ressemble à l'entrée d'une mine, a été construite en 1936. Elle existe encore aujourd'hui. En 1937, la statue a finalement été remplacée par une Vierge en bois de chêne.

Le 26 juillet 1953, à l'occasion du bicentenaire, l'évêque a posé une couronne d'or sur la « Léiffträchen » et lui a conféré le titre de « Notre Dame des Mineurs ». Les mineurs avaient ainsi une deuxième patronne.

LES APPARITIONS DE LA VIERGE MARIE EN 1947

En 1947, entre la Toussaint et Noël, des événements particuliers se sont produits autour de « Léiffträchen ». Trois enfants, âgés de 9 à 10 ans, frères et sœurs, affirment avoir rencontré la Vierge à plusieurs reprises.

Cela a fait sensation dans le village et au-delà. Les gens sont venus de partout pour rencontrer les enfants et les voir tomber à terre en état de transe. Les gens espéraient aussi assister à des miracles.



#07 

De: Tétange à: Rumelange

5,50 km

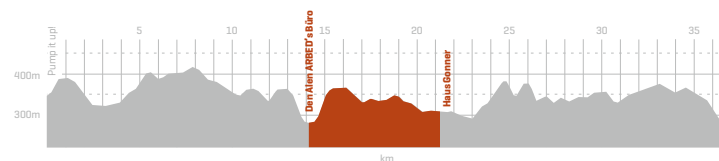
Den Alen ARBED'S Büro ←

→ Haus Gonner

Le prochain gîte n'est qu'à une courte distance à pied. Vous passerez devant une ancienne chapelle au milieu de la forêt, puis devant le mémorial national des mineurs. Ce monument rend hommage à tous les mineurs qui ont perdu leur vie au travail. Cela vaut la peine de monter dans la tour d'acier, haute de 42 mètres, pour profiter de la vue panoramique.

En marchant en direction de Dudelange, vous traverserez une ancienne exploitation de minerai - une mine à ciel ouvert. Ce qui est extraordinaire, ce n'est pas seulement le paysage naturel, mais aussi la couleur rouge de cette terre ! Au moment du coucher du soleil, le site apparaît sous une lumière très spéciale.

Voir page 57 : Coucher de soleil exceptionnel au « Humpen »



Cette étape n'est pas accessible aux personnes à mobilité réduite.

#08

De: Rumelange à: Tétange

7,60 km

Haus Gonner ← → Tétange Gare


Lors de cette étape, la Minette est explorée sous tous les angles.

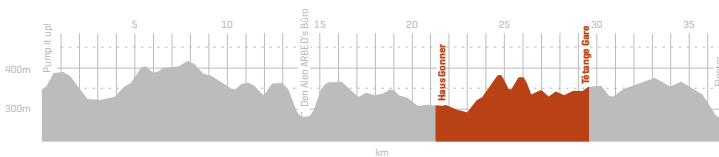
Vous passerez devant le Musée National des Mines de Fer luxembourgeoises. Si possible, prenez le temps de découvrir le musée. Lors de la visite, vous emprunterez un train minier qui s'enfonce dans la mine à travers une galerie et vous pourrez voir comment se déroulait l'exploitation du minerai de fer et le travail dans les mines.

Ensuite, en marchant en direction de Tétange, vous longerez le « Dömpgtesgrond », la plus longue paroi rocheuse continue en Europe. Le sentier vous mène ensuite au plan incliné « Langenacker ».

La station de freinage et la partie supérieure du plan incliné ont été complètement remises en état il y a quelques années, en respectant les détails de l'époque.

Le plan incliné Langenacker est un endroit idéal pour pique-niquer. Si vous passez une nuit de plus dans la maison « Alen ARBED's Büro », cette étape peut alors être parcourue comme une boucle de randonnée.

 Des toilettes publiques se trouvent à côté du Musée National des Mines de Fer luxembourgeoises.



Cette étape n'est pas accessible aux personnes à mobilité réduite.

PLAN INCLINÉ LANGENACKER

Pour acheminer la minette dans la vallée, puis vers les fonderies, un plan incliné* a été aménagé à l'époque. Il s'agissait d'une sorte de funiculaire minier qui fonctionnait à l'aide de la gravité. Le principe était très simple : des wagonnets miniers (buggies) remplis de minerai descendaient la colline et, grâce à leur poids, faisaient remonter, en même temps, les wagonnets vides.

Quand ils étaient chargés, les buggies pesaient plus de deux tonnes et devaient donc être freinés. Un ouvrier activait un mécanisme de freinage dans la station de freinage, d'où il avait une vue sur l'installation jusqu'à la vallée.

Les wagonnets vides étaient décrochés en haut de la station et acheminés par des chevaux ou un train minier vers les mines à ciel ouvert, où ils étaient à nouveau chargés.

[* en français, « plan incliné » est devenu « Plang » en luxembourgeois].



#09



De: Tétange à: Dudelange

4,21 km

Tétange Gare ← → Floater

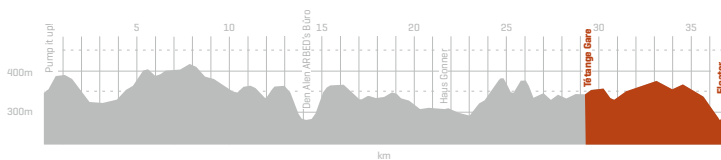
En marchant en direction de Dudelange, vous longerez des formations rocheuses exceptionnelles.

Ne manquez pas l'occasion de faire un petit détour par le « Humpen » !

Vous vous demanderez peut-être: Pourquoi un wagon de train se trouve-t-il ici au milieu de nulle part ?

C'est ici que les scories étaient autrefois déversées dans la vallée. Vous êtes passé devant ces scories tout à l'heure. En sortant de la forêt en direction de Dudelange, vous avez une vue magnifique sur le château d'eau. [Voir : Coucher de soleil exceptionnel au « Humpen »]

Le trail se termine ici et vous pouvez revenir en train à votre point de départ.



Cette étape n'est pas accessible aux personnes à mobilité réduite.

QUARTIERNEISCHMELZ

Sur un site de 36 hectares, un tout nouveau quartier est en train de voir le jour sur une ancienne friche industrielle. Ce qui rend ce site si particulier, c'est qu'il s'agira d'un éco-quartier neutre en CO2. L'écologie et l'innovation sont les fondements de l'identité de ce quartier, qui englobe des valeurs telles que la durabilité, la préservation du patrimoine naturel, un aménagement urbain innovant, la mobilité douce et les énergies renouvelables.

Les 3 piliers du développement durable - environnement, économie et mixité sociale - ont été intégrés dans le réaménagement du site. À terme, le quartier NeisSchmelz accueillera des fonctions mixtes: environ 1 000 logements et une grande diversité d'activités économiques et sociales : artisanat, commerces et services publics locaux, loisirs, restauration, sans oublier une partie dédiée aux startup et à l'innovation ainsi que les infrastructures publiques.

Source: Ville de Dudelange & Fonds du Logement

Photo NeisSchmelz



#10

De: Esch-sur-Alzette à: Schifflange

5,74 km

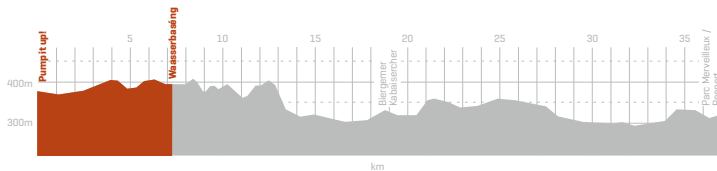
Esch-sur-Alzette ← → Waasserbaséng

Le point de départ se trouve dans le parc Gaalgebierg à Esch-sur-Alzette. Vous traverserez des forêts denses qui entourent la deuxième plus grande ville du Luxembourg. Près du « Heedefeldchen », vous pourrez voir, à l'aide d'un affaissement allongé dans le paysage, comment des galeries souterraines s'enfoncent encore de temps en temps aujourd'hui. [Et c'est précisément pour cette raison qu'il faut toujours rester sur les chemins balisés].

Vous continuez ensuite à monter dans la réserve naturelle « Lalléngerbierg - Brucherbierg ». Ce site aussi est une ancienne mine à ciel ouvert qui s'étend sur environ 267 hectares. Il ressemble à un paysage lunaire avec des sols rouge vif et des parois rocheuses impressionnantes.

Depuis le plateau, vous aurez une vue magnifique sur la ville d'Esch-sur-Alzette jusqu'au quartier de Belval.

! Le terrain se prête bien pour faire du VTT également! Le RedRock Mountain Bike Trail « Lalléngerbierg-Gaalgebierg » s'adresse toutefois aux vététistes expérimentés.



Cette étape n'est pas accessible aux personnes à mobilité réduite.

#11

De: Schifflange à: Bergem

8,59 km

Waasserbaséng ← → Biergerner Kabaisercher

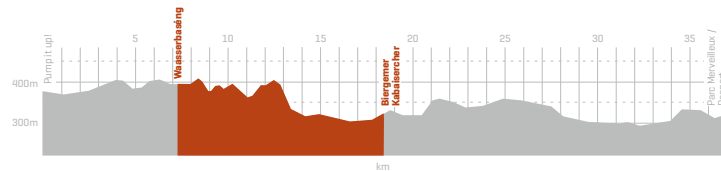
En passant par le Lalléngerbierg - Brucherbierg, qui offre une vue magnifique sur Belval, vous marchez en direction de Schifflange.

Dans la forêt, le trail passe devant une mine désaffectée. Vous pouvez suivre les rails jusqu'à l'entrée de la mine. Pour des raisons de sécurité, toutes les entrées des mines ont été fermées par des grillages. Les galeries souterraines accueillent néanmoins des quartiers d'hiver précieux pour les chauves-souris.

Plus tard, vous traverserez la zone humide revitalisée du Dumontshaff. Depuis peu, le pâturage y est assuré par des buffles d'eau. Vous passerez littéralement à côté des buffles. Prévoyez des chaussures solides, sinon vous risquez de vous retrouver les pieds mouillés.

Pendant plusieurs dizaines d'années, la région autour du Dumontshaff était complètement asséchée. Le mouillage des prairies a permis à de nombreuses espèces de reconquérir un biotope. Ainsi, depuis 2013, on peut à nouveau y observer des cigognes blanches à la période de leur passage.

La cigogne blanche avait disparu au Luxembourg pendant plus de 150 ans. Regardez avec attention et peut-être que vous aurez la chance d'en apercevoir.



Cette étape n'est pas accessible aux personnes à mobilité réduite.

#12 

De: Bergem à: Bettembourg

14,00 km

Biergemer Kabaisercher ← → Renert ← → Parc Merveilleux

Cette dernière étape du Minett Trail se termine en douceur. Elle vous mène en grande partie à plat à travers les forêts.

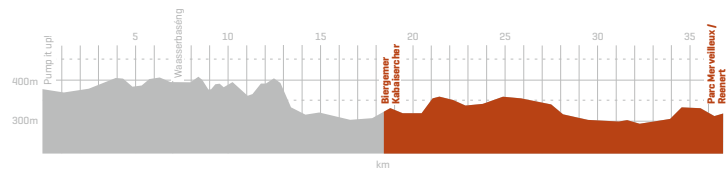
Dans le charmant petit village de Peppange, vous pouvez vous offrir une pause au Musée des Calèches et au Musée Rural et Artisanal.

Calèches, véhicules de la Cour grand-ducale ou aperçu de la vie rurale au fil des siècles - plongez dans une autre époque...

Vous pouvez faire une halte à la brasserie du musée.

La dernière partie du trail vous mène à travers la réserve naturelle « Beetebuërger Bësch ». Vous vous promènerez dans une vieille forêt de futaie. Les hêtres y ont entre 200 et 220 ans, les chênes entre 180 et 240 ans.

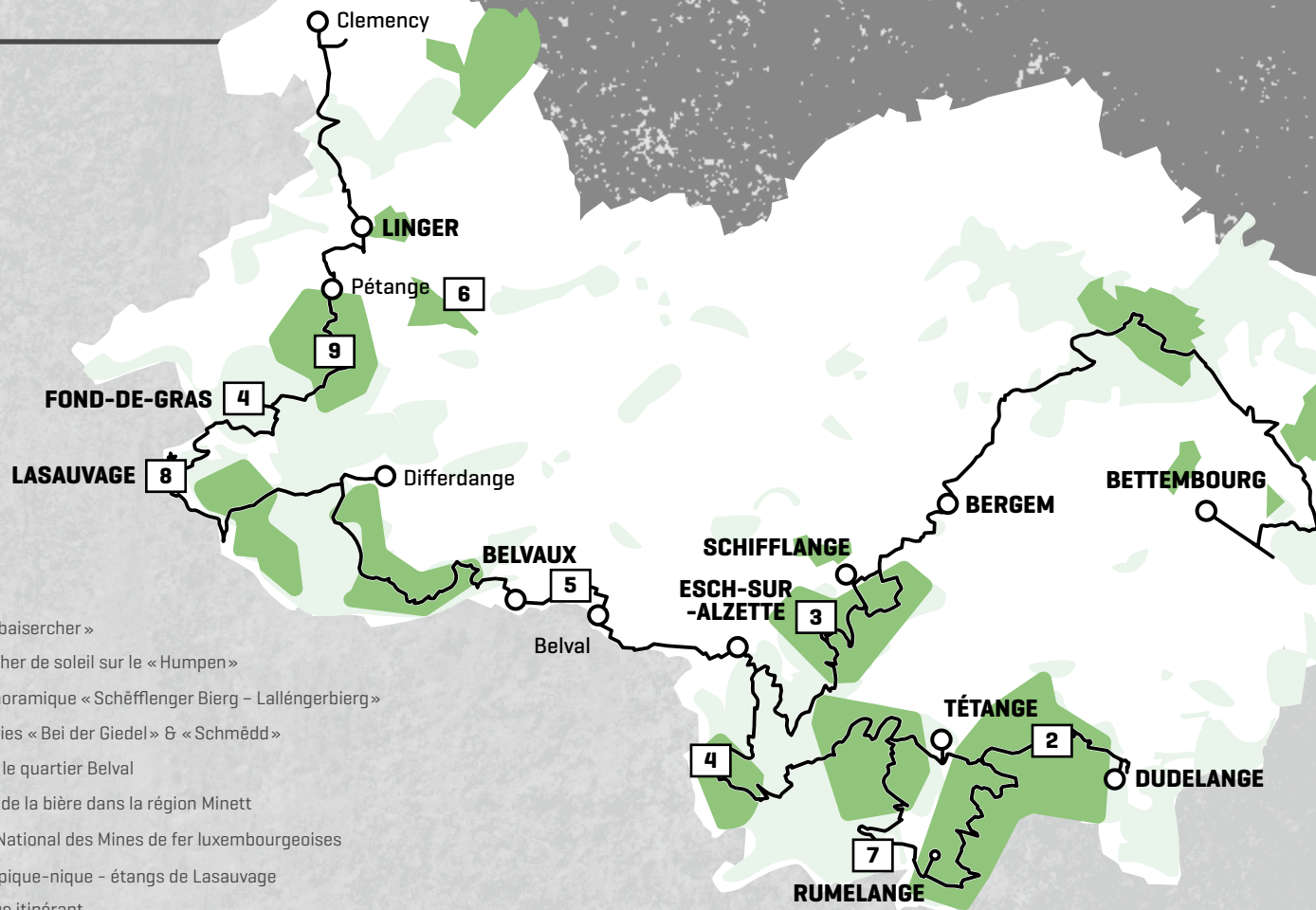
 Bettembourg est un bon point de départ et d'arrivée.



Cette étape n'est pas accessible aux personnes à mobilité réduite.

3.

HIGH LIGHTS



- 1 11 « Kabaisercher »
- 2 Le coucher de soleil sur le « Humpen »
- 3 Vue panoramique « Schëfflenger Bierg – Lalléngerbierg »
- 4 Brasseries « Bei der Giedel » & « Schmèdd »
- 5 Vue sur le quartier Belval
- 6 Culture de la bière dans la région Minett
- 7 Musée National des Mines de fer luxembourgeoises
- 8 Aire de pique-nique - étangs de Lasauvage
- 9 Pâturage itinérant

HIGHLIGHTS

VOICI LES POINTS D'INTÉRÊT DU MINETT TRAIL QU'IL NE FAUT PAS RATER

1



11 « KABAISERCHER »

Depuis avril 2022, les randonneurs pourront passer la nuit dans les 11 « Kabaisercher » [gîtes de randonnée] le long du Minett Trail. La particularité des « Kabaisercher » réside dans leur conception architecturale. En 2019, un concours d'architectes a été lancé dans le but de rénover des bâtiments existants ou de planifier de nouvelles constructions en intégrant le passé industriel ainsi que la diversité culturelle et le paysage de la région, en grande partie forgé par l'homme. Résultat : 11 gîtes exceptionnels, conçus par 11 bureaux d'architectes différents. Quelques exemples de gîtes : un wagon de chemin de fer, un bassin d'eau ou encore un ancien bureau de pesage. Les gîtes sont de tailles différentes et peuvent accueillir jusqu'à 12 randonneurs.

2

Étape
#9

LE CHOUCHER DE SOLEIL SUR LE « HUMPEN »

Un autre point d'intérêt sur le Minett Trail est le coucher de soleil sur le « Humpen » dans la réserve naturelle Haard-Hesselsbierg-Staebierg entre Dudelange et Tétange [étape 9]. Un « Humpen » était un récipient basculant, installé sur un wagon de chemin de fer, dans lequel on versait des scories encore liquides. Celles-ci étaient acheminées par rail avec les « Humpen » depuis l'aciérie de Dudelange et déposées sur le crassier au bord du plateau de la Haard. Aujourd'hui, cet ancien crassier est un précieux biotope, un sanctuaire pour des espèces animales et végétales qui aiment la lumière et la chaleur.

Depuis le Humpen, on peut profiter d'une vue magnifique sur l'un des fronts de taille les plus longs et les plus impressionnants d'Europe. Ces fronts de taille sont dus à l'intervention de l'homme dans le paysage, par l'extraction de la minette.

3

Étape
#6

VUE PANORAMIQUE « SCHËFFLENGER BIERG – LALLENGERBIERG »

La vue depuis le « Schëfflenger Biërg - Lalléngerbiërg » sur la ville d'Esch-sur-Alzette jusqu'au nouveau quartier de Belval avec le haut-fourneau est tout simplement spectaculaire.

4

Étape
#2
#3
#6

BRASSERIES « BEI DER GIEDEL » & « SCHMËDD »

Deux brasseries très différentes invitent chaleureusement les randonneurs à faire une halte et à savourer l'instant.

En bordure de la réserve naturelle « Ellergronn », près du Centre nature et forêt éponyme à Esch-sur-Alzette, la brasserie « Schmëdd » offre un cadre idéal pour terminer agréablement une longue journée de randonnée - en bavardant avec d'autres randonneurs pendant que les enfants peuvent jouer sur l'aire de jeux.

La brasserie « Bei der Giedel » dans le Minett Park Fond-de-Gras vous fait voyager au XIXe siècle. La cabane en bois a été construite en 1881 dans la vallée du Fond-de-Gras et a été gérée pendant trois générations par des femmes de la famille Bosseler. D'où le nom « Bei der Giedel » [= *chez la vieille dame*]. Ne manquez pas de goûter aux plats traditionnels luxembourgeois dans cette ambiance rustique et chaleureuse, vous vous sentirez à une autre époque.

Le dimanche, vous pouvez compléter votre visite par un tour à bord du train à vapeur historique « Train 1900 » ou emprunter le train minier « Minièresbunn » à travers les galeries souterraines.

5

Étape
#5

VUE SUR LE QUARTIER BELVAL

La friche industrielle de Belval est un ancien site du groupe sidérurgique luxembourgeois Arbed. En 1997, lorsque le haut fourneau B, le tout dernier en activité au Luxembourg, a été mis à l'arrêt, une surface de 120 hectares était disponible pour accueillir de nouvelles fonctions. Au cours de ces dernières années, un tout nouveau quartier a ainsi vu le jour. Une partie du site qui accueillait l'ancienne terrasse du haut fourneau est devenue la Cité des Sciences. Les vestiges du patrimoine industriel ont été rénovés et intégrés dans le nouveau concept d'aménagement urbain, devenant ainsi un symbole de renouveau et assurant le lien entre passé et avenir.

Le haut fourneau A est librement accessible aux visiteurs individuels et aux groupes.

Pour les amateurs d'architecture, d'urbanisme et de design ainsi que de photographie, l'ascension du haut fourneau est incontournable. Depuis la plate-forme du gueulard (gueulard = *orifice d'enfournement du haut fourneau*), située à une hauteur de 40 mètres, le visiteur peut profiter, après avoir gravi 180 marches, d'une vue imprenable sur les nouveaux quartiers de Belval et les environs. Les nombreuses nouvelles constructions témoignent de l'évolution de la vie dans le quartier d'année en année.

6

Étape
#1

CULTURE DE LA BIÈRE DANS LA RÉGION MINETT

L'industrie sidérurgique a attiré de nombreux travailleurs dans la région Minett. Autour des usines, beaucoup d'auberges et de bars ont ainsi vu le jour. Après le travail, on commandait un « Humpen » (une bière) et un « Kareli » (1/4 l d'eau-de-vie). Il y avait plusieurs petites brasseries locales à Esch-sur-Alzette et à Dudelange, mais elles ont malheureusement disparu au fil du temps. À Bascharage, on trouve encore aujourd'hui la plus grande brasserie du Luxembourg : la Brasserie Nationale (Bofferding). Elle produit des pils traditionnelles, des bières saisonnières et spéciales ainsi que des bières blanches. Il est possible de visiter la brasserie et, bien sûr, de compléter la visite par une dégustation. Bascharage accueille également la « Béierhaascht », une brasserie vivante installée dans le restaurant du même nom, où vous pourrez découvrir et déguster des bières artisanales non filtrées.

7

Étape
#7
#8

MUSÉE NATIONAL DES MINES DE FER LUXEMBOURGEOISES

Le Musée national des Mines de fer luxembourgeoises est l'un des sites du Minett Tour - un itinéraire d'environ 50 kilomètres qui relie 9 sites avec des orientations thématiques différentes sur le thème du patrimoine industriel.

Dans ce musée, vous pourrez monter à bord d'un train minier qui traverse une galerie souterraine et vous amène à l'intérieur d'une mine. Les appareils et machines exposés sur les anciens sites d'exploitation témoignent de plus d'un siècle de progrès techniques. Cette exposition permet de prendre conscience des conditions de travail dans les mines. Il est conseillé de prévoir des vêtements chauds et de porter des chaussures plates et solides, car la température moyenne à l'intérieur de la mine est de 10 degrés.

Voir page 98 : « Minett Tour »

8

Étape
#3
#4

AIRE DE PIQUE-NIQUE - ÉTANGS DE LASAUVAGE

À Lasauvage, un ancien village minier idyllique, vous pourrez échapper complètement à l'agitation de la vie quotidienne en vous détendant autour d'un pique-nique. Profitez de la vue sur l'étang et les cygnes. Non loin de là, vous pourrez vous promener sur une passerelle, sous laquelle se trouvaient des galeries souterraines. Avec le temps, celles-ci se sont effondrées et des étangs se sont formés. Cela vaut la peine de découvrir les vues depuis la cabane d'observation des oiseaux.

Voir page 35 : *La femme sauvage de Lasauvage*



9

📍
Étape
#10



PÂTURAGE ITINÉRANT

Entre mai et décembre, les pelouses sèches des anciennes mines à ciel ouvert sont pâturées par un troupeau itinérant de 300 moutons et chèvres. Leur action empêche ainsi les surfaces de se couvrir de haies et d'arbres et préserve l'immense biodiversité de ces sites.

Pendant les mois d'été, des randonnées guidées avec les moutons sont proposées, mais si vous avez de la chance, vous rencontrerez peut-être le troupeau en chemin - c'est magique !

La viande des Minetter Schof (moutons de la région Minett) peut être achetée. Plus d'informations sur : www.minett-biosphere.com

4.

**MINETT TRAIL
KABAISER-
CHER**

LES « KABAISERCHER » DU MINETT TRAIL

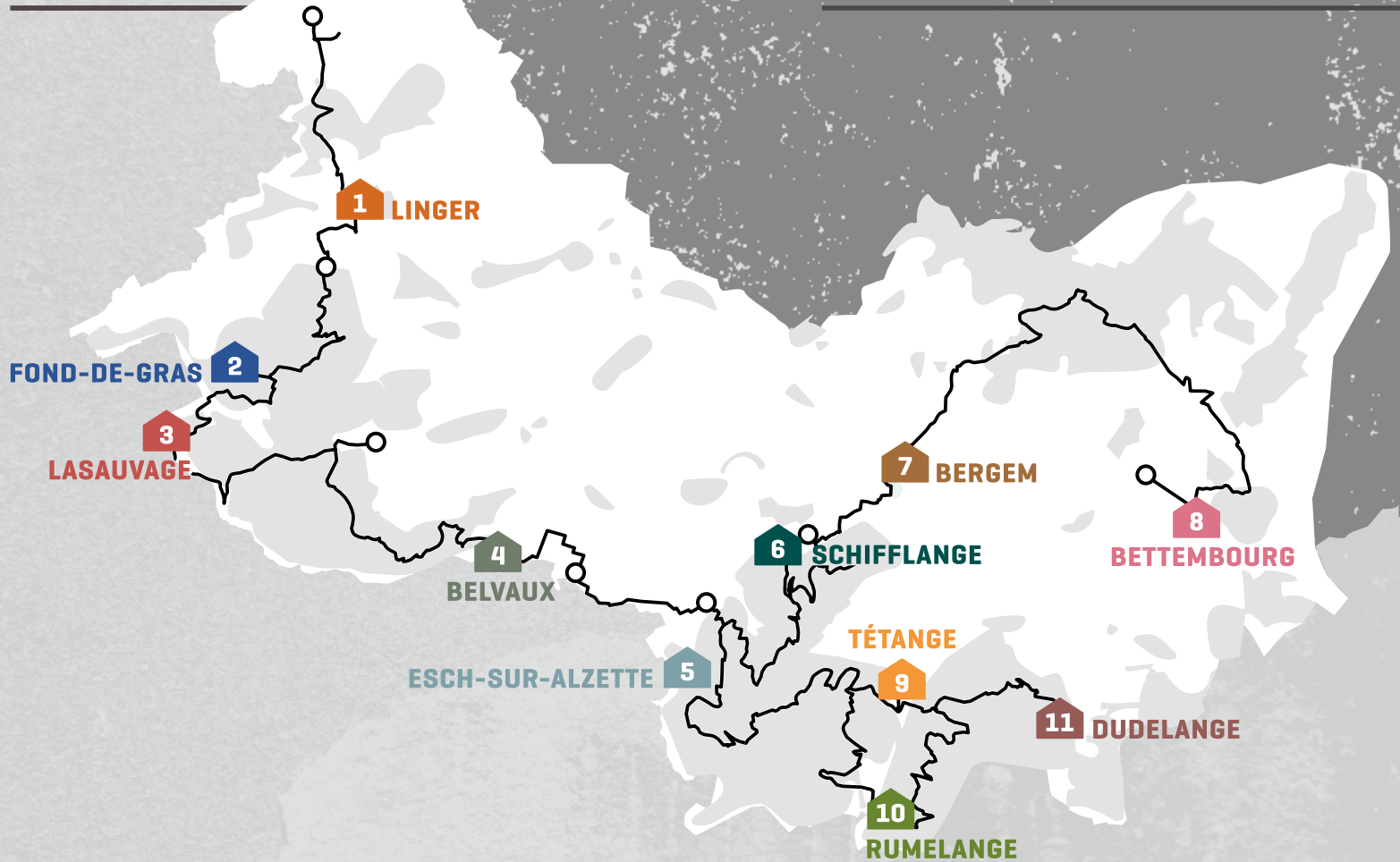
Comment ont été créés les « Kabaisercher »

Dans le cadre de la candidature au label de la « Minett-Unesco biosphere » (MUB), un groupe de travail s'est constitué dès 2017 autour de l'élaboration du « Minett Trail ». L'un des principaux objectifs était de préparer et de mettre en scène nos paysages naturels exceptionnels et notre patrimoine industriel de manière à en faire un produit touristique particulier pour lequel il vaut la peine de visiter la région du sud. La région Minett peut se vivre sous multiples facettes et se démarquer ainsi de l'offre touristique d'autres régions et destinations.

Un « simple » sentier de randonnée à travers la région n'aurait toutefois pas suffi pour satisfaire les exigences du groupe de travail - le projet a donc été étendu en conséquence. En particulier dans la perspective d'Esch 2022, Capitale européenne de la Culture, l'occasion s'est présentée de penser plus grand et de mettre en œuvre des idées qui autrement auraient été plus difficiles à réaliser.

C'est ainsi que, dans le cadre de l'élaboration du Minett Trail, des possibilités d'hébergement exceptionnelles ont été créées dans les 11 communes d'Esch 2022 - dans d'anciens bâtiments industriels, des usines vides, etc. Les 11 gîtes ont vocation à devenir des œuvres d'art architecturales. Fin 2019, un concours d'architecture a été lancé en coopération avec l'Ordre des Architectes et des Ingénieurs-conseils [OAI]. 93 bureaux d'architectes ont participé à ce concours. 33 ont été retenus pour concevoir les 11 gîtes. Les bureaux d'architectes ont également été encouragés à coopérer avec des artistes pour concevoir les gîtes. L'objectif était d'accueillir les premiers randonneurs dans les « Kabaisercher » à partir d'avril 2022 pour qu'ils puissent se reposer de leur randonnée à travers la région Minett.





KABAISERCHER

1 Lénger Schoul

Linger

41, rue de la Libération,
L-4797 Linger



Bureau d'architecture: **03 Architecture**



Là où les enfants récitaient autrefois leurs leçons, on peut aujourd'hui lire des histoires avant de s'endormir.

L'ancien bâtiment scolaire et sa cour de récréation se trouvent au centre du village de Linger. La conception s'est fortement inspirée de l'ancienne finalité du bâtiment. L'ambiance scolaire et son caractère collectif intrinsèque ont été conservés. L'accent a également été mis sur la valorisation de l'ancien bâti et sur une architecture adaptée au village.

Lors du réaménagement des locaux, l'approche du bureau d'architectes « 03 Architecture » a été de minimiser l'intervention architecturale sur le bâtiment. Les architectes se sont donc concentrés principalement sur l'aménagement des espaces extérieurs. Ils ont tenu compte non seulement des besoins des randonneurs, mais aussi de ceux des riverains. Pour cela, ils ont par exemple ajouté des équipements de jeu et de sport à l'extérieur, librement accessibles.

Sur le plan visuel, la terrasse de 40 mètres carrés en acier et les trois « rochers » en acier Corten attirent le regard. Les rochers aident à coordonner les accès et les flux des piétons, mais, en même temps, peuvent également servir de bancs pour s'asseoir. L'acier Corten rappelle le passé industriel de la région et la roche de couleur rouille évoque les mines à ciel ouvert.

L'usage multi-fonctionnel, la séparation nette entre fonctions diurnes et fonctions nocturnes, l'interprétation claire des espaces existants de l'ancienne école ainsi que le respect de l'espace scolaire sont les principales caractéristiques de ce projet.

2 Wagon – Fond-de-Gras

<p>📍 Fond-de-Gras</p>	<p>Minett Park Fond-de-Gras</p>	<p>🛏️ x6</p>	<p>📶 🅑</p>
-----------------------	-------------------------------------	------------------	------------

Bureau d'architecture: **Bureau d'Architectes Teisen & Giesler**

Artiste: **Justine Blau**



L'histoire du wagon

La wagon de chemin de fer a été construit en 1939 en Varsovie (Pologne). Après la Seconde Guerre mondiale, il s'est retrouvé en possession de l'État luxembourgeois. Le wagon été en service jusqu'en 1967. Ensuite, il est passé aux mains de l'ARBED. Il a servi de centre de formation et accueillait également des projections, d'où ses surnoms: « wagon-cinéma » ou « Schoulwon » [wagon-école]. Vers la fin des années 1980, le Service des Sites et Monuments nationaux (SSNM) en est devenu le propriétaire. Il a été converti en « expo-wagon » et servait d'espace d'exposition pour des projets artistiques. Sa forme particulière rappelle la tête d'un brochet, c'est pourquoi les cheminots l'appelaient aussi « wagon-brochet ».

Un gîte de randonnée sur des rails. Les randonneurs fatigués peuvent se reposer de leur périple sur le Minett Trail en passant la nuit dans un wagon historique au Fond-de-Gras et écouter les sons de la nature la nuit. L'ancien wagon a été converti en compartiment de nuit confortable. Il se trouve au cœur d'une zone Natura2000, au Minett Park Fond-de-Gras. Le site sélectionné pour le wagon réunit trois caractéristiques essentielles: l'extraction du minerai, l'histoire industrielle et l'histoire des chemins de fer au Luxembourg.

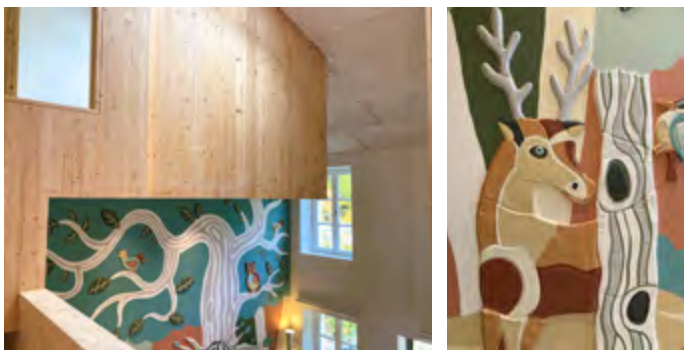
L'ancienne mine à ciel ouvert « Giele Botter », à proximité de l'emplacement du wagon, est aujourd'hui une réserve naturelle qui s'étend sur plusieurs centaines d'hectares. À l'époque des Celtes, le Titelberg, qui se trouve également dans les environs, jouait un rôle clé. Le Titelberg était un oppidum important, construit sur un promontoire au premier siècle avant Jésus-Christ. Les randonneurs peuvent découvrir tous ces points d'intérêt en parcourant le Minett Park Fond-de-Gras.

Le gîte a été conçu par le bureau d'architectes Teisen-Giesler, en coopération avec l'artiste Justine Blau. Le wagon a gardé son aspect et ses éléments d'origine. Le réaménagement s'est donc plutôt concentré sur les espaces intérieurs. À l'une des extrémités du wagon, orientée vers le sud, se trouve un espace continu, lumineux et ouvert sur le site. Les compartiments de couchage sont aménagés à l'abri des regards des visiteurs et de la chaleur de l'été. Ils sont orientés vers le nord. Par ailleurs, le wagon est divisé en zones fonctionnelles : nature [loggia], convivialité [lounges], soins du corps [salle de bain], repos [chambre à coucher] et régénération/détente [sauna].

La conception artistique propose une réflexion sur la place de l'homme dans son environnement naturel, afin de l'encourager à le protéger.

3 La Sauvage

<p>📍 Lasauvage</p>	<p>82, Place de Saintignon L-4698 Lasauvage</p>	<p>🛏️ x8</p>	<p>📶 🅇</p>
<p>Bureau d'architecture: Anouk Pesch</p>		<p>Artiste: Lea Schroeder</p>	



L'histoire de Lasauvage

La première usine sidérurgique a été construite à Lasauvage en 1625. Plus tard, le premier haut fourneau du Luxembourg y a été érigé. L'usine a été en activité pendant 250 ans et a traversé des périodes mouvementées, par exemple la guerre de Trente Ans, la Révolution française et la guerre des gourdins [en luxembourgeois Klëppelkrich].

Le comte Fernand de Saintignon, bourgeois né dans cette localité, y fit construire une église, une école et un presbytère. Il voulait faire de Lasauvage une station thermale. C'est pourquoi il y fit également construire un hôtel thermal, l'actuel Balcon. Mais le projet échoua.

A Lasauvage, il y avait une auberge qui se trouvait exactement à la frontière entre le Luxembourg et la France. Au milieu de l'établissement, une ligne blanche marquait la frontière entre les deux pays.

Une curiosité: encore aujourd'hui, le cimetière de Lasauvage se trouve en France, de l'autre côté de la frontière. Pour accéder au cimetière, il faut traverser un pont et passer devant une borne jaune.

L'ancien village ouvrier de Lasauvage ne manquera pas d'attirer des visiteurs venus de loin. Avec son passé marqué par la sidérurgie, la « vallée de la femme sauvage » est un lieu d'excursion apprécié des touristes et des amoureux de la nature.

Le choix du gîte s'est porté sur une ancienne maison ouvrière sur la place de Saintignon. L'architecte Anouk Pesch a été chargée de la rénovation de cette maison ouvrière.

Avant sa transformation, la maison était utilisée par le Fonds du Logement. Malgré sa surface modeste, la maison compte un immense espace commun central qui s'étend sur deux étages jusqu'aux combles. Pour pouvoir créer une grande salle commune pour les randonneurs, les murs intérieurs ont été enlevés. Seuls les murs extérieurs ont été conservés. Ainsi, un maximum d'espace libre a pu être créé.

Le noyau de la maison est constitué d'une structure en bois qui a été insérée par le toit. Pour le reste, la maison comporte trois pièces nommées d'après des sorcières célèbres. Le toit a été complètement refait. Le jardin comprend un abri pour les vélos, autre point fort du gîte.

Le travail de l'artiste Lea Schroeder a été intégré dans l'architecture. Ses fresques, propices à l'introspection, plongent le visiteur dans la vie minière et familiale à l'époque de l'industrie sidérurgique. Le bas-relief rend hommage à la femme sauvage qui a donné son nom au village. À l'intérieur, les projets artistiques rappellent donc le passé de l'ancien village ouvrier.

Lasauvage propose plusieurs points d'intérêt historiques au randonneur. Par exemple, le Musée Eugène Pesch [collection de fossiles, de minéraux et d'outils miniers] et l'Espace Muséologique [histoire du village de Lasauvage et des déserteurs luxembourgeois qui se sont cachés dans une mine pendant la Seconde Guerre mondiale]. Par ailleurs, un tour à bord du train minier « Minièresbunn », qui roule entre le Fond-de-Gras et Lasauvage, est une expérience marquante à ne pas manquer.

4 Gîte Bieles Réideng

Belvaux

Rue Joséphine Welu-Scherer
L-4429 Belvaux

 x12



Bureau d'architecture: **A+T Architecture**



Un nouveau bâtiment spacieux et lumineux, dont la conception et l'aménagement créent un lien direct avec la nature, accueille les randonneurs du Minett Trail qui souhaitent y passer la nuit. Le gîte offre une vue panoramique sur le quartier universitaire de Belval, situé non loin de là. La Cité des Sciences et les hauts-fourneaux de Belval sont également bien visibles depuis le gîte. Ces derniers ont profondément marqué l'ancien site industriel de Belval.

Lors de la conception du nouveau bâtiment, le bureau d'architectes A+T a jeté un pont entre le passé industriel de la commune de Sanem et l'ensemble de la région Minett. Auparavant, un bungalow datant des années 1950 se trouvait sur le terrain à Belvaux. Il a été démoli pour céder la place à la nouvelle construction. Sa typologie a toutefois été reprise, mais avec une interprétation contemporaine.

La ligne du toit rappelle le hall industriel qui se trouvait à proximité, sur le même terrain. L'identité de la région Minett a été préservée grâce à la cheminée, symbole de l'industrie sidérurgique, et au revêtement métallique de la façade [de couleur rouge terre], fabriqué et fourni par ArcelorMittal.

Ce lien étroit avec le paysage environnant est un atout du projet. En ce qui concerne la fonctionnalité, la maison est conçue comme un espace de rencontre et est divisée en trois parties : l'espace d'accueil et de vie communautaire, l'espace d'habitation et les sanitaires, et l'espace technique.

Lors de leur séjour à Belvaux, les randonneurs peuvent en outre explorer les zones de récréation « Zolwerknapp » et « Gaalgebierg », à proximité. Un accès direct aux transports publics est également assuré.

5 Pump it up!

Esch-sur-Alzette, commune entière



Bureau d'architecture: **2001**

Design d'intérieur: **NJOY**



Selon les créateurs, originaires d'Esch, une infrastructure hôtelière sous forme de pop-up ou une « habitation » nomade pourvue d'une coupole hémisphérique, visible et identifiable de loin, est la réponse idoine pour la métropole du sud, enrichie par plusieurs vagues d'immigration et tournée vers l'avenir, où s'affrontent culture industrielle et culture ouvrière, zones récréatives et vie universitaire, friches et mondes urbains.

Détaché des conventions architecturales, ce gîte nomade insolite peut se déplacer jusqu'aux points de jonction de la ville éclectique ou aux endroits où le paysage urbain devient lisible et perceptible dans toute sa diversité, avec toutes ses contradictions.

Alors que la remorque fermée en acier inoxydable abrite une kitchenette, une salle de bain et un coin repas, la coupole semi-transparente qui la recouvre sert d'oasis de repos et de salle de séjour pour six invités maximum. Le grand défi consistait à développer un espace et des possibilités en respectant les paramètres techniques et structurels.

La paroi gonflable, translucides, permet une interaction entre le monde extérieur et le monde intérieur, la transparence et l'opacité, le ciel et la terre, garantissent un séjour riche en expériences.

6 Waasserbaséng

📍 Schifflange

Montée du cimetière
L-3815 Schifflange



Bureau d'architecture :

Studio Jil Bentz + Hendrik Brinkmann + Safran Architecture



Le projet de gîte itinérant dans le réservoir d'eau sera mis en œuvre ultérieurement. En attendant, vous pouvez passer la nuit dans une raulotte forestière.

À quoi servait le bassin d'eau ?

Le « Waasserbaséng » est un ancien réservoir d'eau de la commune de Schifflange. Les réservoirs d'eau sont généralement situés au-dessus du niveau d'eau de la zone d'approvisionnement, afin que l'eau puisse s'écouler vers le réseau d'approvisionnement par la pente naturelle - comme c'est le cas ici. Les réservoirs d'eau sont souvent installés à un emplacement favorable, souvent sous des terrains d'ailleurs et recouverts de terre. Cette forme de construction est prisée car elle est la plus économique et la plus sûre.

Quelques interventions ciblées, tant à l'extérieur qu'à l'intérieur, permettent de mettre en relation deux niveaux: celui du bassin d'eau, en forme d'anneau, et celui du rez-de-chaussée, en forme de carré et donnant sur la rue.

Une interaction dynamique se dégage ainsi, dans laquelle s'intègrent également le paysage environnant et la topographie.

En surface, le corps de bâtiment trapu sera transformé en portique. On accède ainsi, protégé de la rue et du stade, à une plateforme encadrée d'un mur rouge annulaire qui reproduit le plan du bassin d'eau situé en dessous.

À partir de là, un escalier marquant, qui sert également de point de vue, invite à entrer dans le « monde souterrain » du gîte.

Reconnaissable à sa forme triangulaire dans la partie supérieure, la sculpture de l'escalier se déroule en cercle en descendant et sert en même temps de séparation entre les chambres et l'espace de séjour.

Quatre niches de couchage permettent d'accueillir jusqu'à huit personnes. Des cloisons en étoffe séparent le coin cuisine, la table à manger, la cheminée et la salle de bain.

Sous terre, l'atmosphère est feutrée et invite à la détente. La cour intérieure et le bassin d'eau, protégés par un grand vitrage, projettent des reflets de lumière et créent ainsi un climat agréable à l'intérieur du gîte.

7 Biergemer Kabaisercher

📍 Bergem

14, Rue de Schifflange
L-3316 Bergem

🛏️
x9

📶 🅐

Bureau d'architecture: **Fiction Factory, Amsterdam - Wikkelhouses**



À Bergem, derrière le centre culturel « Beim Nössert », les randonneurs peuvent s'offrir une halte sous le signe de la durabilité. Une petite construction originale et très respectueuse de l'environnement les y attend.

Les 3 petites cabanes sont fabriquées à partir de carton recyclé. Les parois sont composées de 24 couches de carton, enroulées autour d'une forme dans une énorme machine, un peu comme l'enroulement d'une bobine, d'où le nom « Wikkelhouse ». Les Wikkelhouses se composent de segments individuels qui ont été assemblés comme des briques, avec souplesse et créativité.

Comme la construction est très légère, aucune fondation n'a été nécessaire. Les Wikkelhouses ont été fabriquées aux Pays-Bas et montées en une journée.

8 Parc Merveilleux « Renert »

📍 Bettembourg

Route de Mondorf
L-3260 Bettembourg



Bureau d'architecture: **COEBA**

Artiste: **Jhemp Bastin**



À propos du Parc Merveilleux et du Renert...

Le Parc Merveilleux est à la fois le seul parc animalier et de loisirs du Luxembourg et la plus grande attraction touristique du pays. Le parc a ouvert ses portes en 1956 et, depuis lors, suscite l'enthousiasme chez les petits et les grands. Il accueille des visiteurs du printemps à l'automne et propose des activités pour toute la famille. Ici, tout tourne autour du plaisir, de l'aventure, de l'imagination, de la découverte et de l'apprentissage. Des animaux des cinq continents vous y attendent pour que vous y passiez une journée enchantée!

Renert

Le « Renert - De Fuuss am Frack an a Maansgréisst » est une œuvre de l'écrivain luxembourgeois Michel Rodange, considérée aujourd'hui comme l'un des premiers textes en langue luxembourgeoise et l'un des plus importants. Le texte est une adaptation du « Roman de Renard » de Goethe. Cependant, Michel Rodange en a fait, en plus, une satire de la société luxembourgeoise du XIXe siècle. À l'époque, l'État-nation venait de se constituer, et, en pleine révolution industrielle, son avenir semblait incertain. En même temps, l'œuvre est aussi un hommage aux paysages et aux régions luxembourgeoises.

Le personnage principal est un renard qui aime se cacher derrière les bonnes manières. Il révèle avec ruse des vérités que l'on aurait préféré dissimuler et les tourne à son avantage.

Attraction touristique numéro 1 du Luxembourg, le Parc Merveilleux et animalier fait partie intégrante de la mémoire collective de plusieurs générations.

Comme le Parc Merveilleux est aussi la dernière étape du Minett Trail, ces particularités se reflètent dans le concept global du parvis et du gîte qui y attend les randonneurs. Interface entre le Minett Trail et le monde des contes de fées, le parvis réaménagé est à la fois un lieu d'arrivée, un espace pour se détendre, une vue panoramique et un endroit propice à la réflexion.

À l'intérieur du gîte, le bois, matériau naturel et chaleureux, domine et confère à l'aménagement fonctionnel une atmosphère intime de cabanon. La tour permet de monter quatre étages et d'avoir une vue sur le parc et la cour à partir des fenêtres supérieures. La petite cour intérieure au fond de l'habitation semble à portée de main.

Le gîte est un hommage à l'histoire de Renert. Ainsi, il est possible de découvrir des références à l'œuvre à l'intérieur et à l'extérieur du gîte.

9 Den Alen ARBED's Büro

📍 Tétange

33, rue de l'industrie
L-3774 Tétange

🛏️
x6



Bureau d'architecture: **Tetra Kayser Associés**

Artiste: **Daniel Mac Lloyd & Raphaël Gindt**



L'histoire de l'ancien bureau de l'ARBED

La maison « Alen ARBED's Büro » était exploitée par le groupe sidérurgique luxembourgeois ARBED (Aciéries réunies de Burbach-Eich-Dudelange). On ignore la date exacte de sa construction, mais plusieurs cartes datant des débuts de l'exploitation du minerai autour de la commune de Kayl attestent que la construction a été réalisée au plus tard à partir des années vingt.

C'est ici que le minerai extrait des mines de « Läderten » et de « Brommeschberg », transporté dans des wagonnets miniers [« Buggies »], était transbordé sur un quai surélevé dans des wagons de chemin de fer. Le minerai était ainsi directement acheminé vers les aciéries.

Le bureau représentait un site important pour l'industrie sidérurgique luxembourgeoise, pour le transport du minerai et des marchandises. C'est également un lieu de transbordement historiquement important pour les chemins de fer nationaux CFL : le quai appartient aux CFL et le droit d'usage pour le déchargement a été acquis pour une période de 50 ans. L'ARBED a ensuite transmis ce droit d'usage à des entreprises plus petites, les sociétés « Couillet » et « Neu-Stauder », qui pouvaient ainsi également y transborder leurs marchandises.

Dans le « bureau de l'ARBED », les discussions sur l'organisation et la répartition justes étaient souvent très animées. En tout cas, pour garder une bonne vue d'ensemble, il valait mieux rester calme. Les intérêts des mines étaient représentés sur place par Marcel Gruber, qui, en sa qualité de fonctionnaire des minières, s'occupait avec le chef de gare du dispatching, du chargement et du déchargement des wagons et des « buggies ». Le bâtiment et l'installation de chargement ne disposaient pas d'une balance pour peser les wagons pleins ; la pesée et le décompte se faisaient ainsi au moment du déchargement à l'usine.

La petite maison qui abritait le bureau était un établissement qui comportait trois étages en tout. Outre le grenier et le bureau au rez-de-chaussée, il y avait également une « cave à huile » dans laquelle étaient stockés les combustibles (diesel et huile forte). On y trouvait également la matière lubrifiante pour les wagonnets. Pour que les liquides puissent s'écouler en cas de besoin, toute la cave était inclinée et débouchait sur un canal et finalement sur un trou.

L'ancienne maison de pesage des mines de Kayl, également appelée « Bureau de l'ARBED » porte les traces de son passé industriel. À cet endroit, lors des couchers de soleil, les parois rocheuses situées sur la rive droite du ruisseau de Kayl prennent une teinte rouge vif, ce qui évoque des souvenirs de l'époque de l'extraction du minerai.

Pour cette raison, les traces d'usure du bâtiment ont été intégrées, dans la mesure du possible, dans la nouvelle architecture.

Fidèles aux principes de l'économie circulaire et du zéro déchet, les matériaux de construction qui ont dû être enlevés au cours de la rénovation ont été recyclés et réutilisés ailleurs.

Pour accéder au gîte, il faut emprunter l'escalier situé sur la façade latérale. À l'intérieur, des matériaux chauds et naturels comme le bois et le liège offrent une atmosphère accueillante et intime au gîte. De grands panneaux coulissants permettent de séparer les différentes zones.

Le concept artistique, tant sur les murs extérieurs qu'à l'intérieur, s'inspire des codes esthétiques du street art populaire. Comme un fil rouge, l'identité régionale du paysage culturel de la Minette se retrouve dans les peintures murales qui, de manière espiègle, dans les couleurs typiques de la région, forment une symbiose réussie avec l'architecture (intérieure).

10 Haus Gonner

Rumelange

Rue de la Bruyère
L-3721 Rumelange



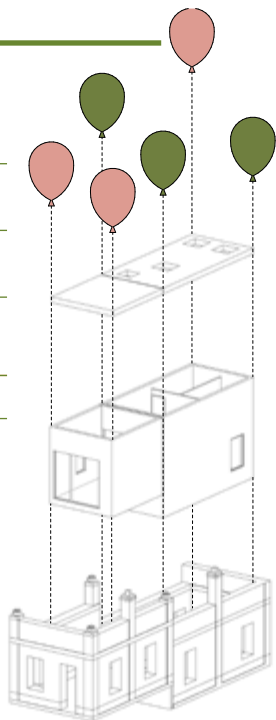
x8



Bureau d'architecture :

HAS - Heisbourg + Strotz Architectes

Artiste : **Martine Feipel & Jean Bechameil**



Historique de la Maison Gonner

Nicolas Gonner-Nau était l'un des fondateurs de l'Usine de Rumelange («Rêmelenger Schmelz»), bourgmestre de Kayl entre 1855 et 1884 et demeurait à Rumelange.

La Maison Gonner, ainsi dénommée dans le langage populaire, longeant le chemin minier de la rue de la Bruyère vers l'usine de clinker Intermoselle, hébergeait vers 1900 les bureaux administratifs des exploitations minières de fer. Située sur le site du Musée National des Mines de Fer, elle constitue par son architecture typique un précieux témoin des immeubles industriels de l'époque.

Source : www.industrie.lu

Bâtiment administratif d'une ancienne mine, la Maison Gonner se distingue par son ornement en briques, la matérialité et la compacité de ses murs en pierres naturelles, ainsi que par ses couleurs, typiques de la région et de l'époque de l'extraction du minerai.

En raison de ces caractéristiques régionales typiques, le concept de transformation en gîte du Minett Trail prévoyait de ne pas apporter de modifications majeures à la structure du bâtiment - l'architecture existante a donc plutôt été mise en dialogue avec le paysage récréatif post-industriel à l'aide de nouveaux éléments préfabriqués [appelés boîtes] et de nouveaux matériaux [bois, aluminium, toit végétal].

Une terrasse extérieure a été nouvellement aménagée sur le côté ouest de la Maison Gonner, où un patio semi-privé permet l'accès au gîte. Dans cette zone de transition, la façade en verre fait face au mur extérieur en pierres naturelles de ce bâtiment important pour l'histoire industrielle.

Les artistes impliqués dans le projet ont inséré dans les niches du mur extérieur des nids de tonneaux fabriqués à la main pour les oiseaux migrateurs. La présence du martinet noir ainsi visé, qui aime les niches des bâtiments anciens et des bâtiments industriels de plusieurs étages, confère une dimension supplémentaire à l'ensemble du projet: une interaction entre l'homme, la nature et la culture. Les matériaux naturels et les couleurs sont également utilisés dans une œuvre d'art en céramique couvrant tout un mur à l'intérieur de la Maison Gonner. Ici aussi, la relation entre l'homme et son espace de vie naturel est thématisée.

11 Floater

<p>📍 Dudelange</p>	<p>1, Rue du Centenaire L-3474 Dudelange</p>	<p>🛏️ x4</p>	<p>📶 🅅</p>
<p>Bureau d'architecture: M3 Architectes</p>		<p>Artiste: Franck Miltgen</p>	



À Dudelange, les randonneurs peuvent passer une nuit sur l'eau. Une sorte de « gîte flottant » a été construit sur les anciens bassins de refroidissement de l'usine sidérurgique de Dudelange. Une grande paroi vitrée offre une vue sur l'eau, et, par conséquent, une atmosphère intérieure exceptionnelle. Le gîte flottant a été conçu par le bureau d'architectes « M3 Architectes », en étroite coopération avec l'artiste Franck Miltgen.

Les trois éléments – eau, terre et fer – sont mis en avant dans ce projet. Le gîte flottant est un jeu entre la sculpture et l'architecture. Sa forme matricielle du projet trouve son origine dans un front de taille de la réserve naturelle Haard-Hesselsberg-Staebierg, témoin du passé minier de la région et qui a été reproduite à l'aide de la technologie du scan 3D et de la découpe d'après fichiers numériques.

À la manière d'une imprimante 3D, les reliefs extérieurs et intérieurs du Floater sont construits à l'aide de couches successivement empilées pour reproduire la plasticité du front de taille contenant la minette ; l'extérieur en acier et l'intérieur en bois. Le choix des matériaux répond à la fois aux exigences de l'économie circulaire, à la narration liée au contexte dans lequel le gîte s'insère et permet de mettre en place une interaction dynamique et subtile sur une surface aquatique multicolore et réfléchissante.

Grâce à sa carapace d'acier, la construction a des aires d'iceberg. Cette symbolique liée au changement climatique couplé au matériau de l'acier et la charge historique que porte le bassin, sont aux yeux des créateurs autant d'éléments qui permettent de déployer l'interprétation de l'édifice. Il s'agit pour eux de proposer une forme qui questionne le rapport de l'homme à la nature au travers de la technologie et de la science.

Les bassins de refroidissement, situés au pied du château d'eau de Dudelange, font partie de la friche industrielle de Neischmelz, qui sera transformée au cours des 15 prochaines années en un quartier éclectique, vivant et écologique. Les bassins de refroidissement avaient été construits par l'ARBED Dudelange et servaient l'usine sidérurgique locale. Depuis la fermeture de l'usine, les étangs n'ont plus eu d'utilité. Ils seront néanmoins valorisés dans le cadre de la revitalisation de la friche.

5.

RANDONNER

EN TOUTE

SECURITÉ



À LA RECHERCHE DE COMPAGNONS DE RANDONNÉE?

Si vous ne souhaitez pas faire de la randonnée tout.e seul.e, nous pouvons vous aider à trouver des compagnons de randonnée !

N'hésitez pas à nous contacter et nous vous aiderons à rédiger une annonce.

 Soyez prudents avec des inconnu.e.s. Informez vos proches de votre parcours de randonnée.

RANDONNÉES GUIDÉES

Vous pouvez réserver des randonnées guidées directement sur le site web. Les randonnées guidées sont proposées en 4 langues: DE, FR, EN, LU.

www.minetttrail.lu

Si vous êtes intéressé.e.s par une randonnée concoctée sur mesure, pas de problème, contactez-nous directement par courriel à info@visitminett.lu

IDÉES POUR LES JOURNÉES SANS RANDONNÉE

MINETT TOUR

Le Minett Tour, un parcours d'environ 48-50 kilomètres, relie 9 sites avec des orientations thématiques différentes, qui guident les visiteurs - petits et grands - à travers l'histoire de la sidérurgie luxembourgeoise, en reliant ainsi le passé, le présent et l'avenir.

Chaque site est unique et a son propre charme. Tout au long de l'année, des fêtes populaires, des festivals de musique et d'art, des concerts & des expositions, des spectacles de danse et des pièces de théâtre font apparaître les sites, pour la plupart classés monuments historiques, sous un jour complètement différent.

De Brauatelier – by Brasserie Nationale
L'art du brassage de la bière
2 Boulevard J-F Kennedy,
L-4930 Bascharage
www.bofferding.lu

Minett Park Fond-de-Gras
Extraction de minerai de fer, balades en trains historiques, histoire sociale, réserve naturelle, géologie, archéologie
2, Fond-de-Gras
L-4576 Fond-de-Gras
www.minettpark.lu

Hauts fourneaux de Belval
Production de fer & d'acier, Architecture contemporaine Recherche & Innovation
Avenue du Rock'n'Roll
L-4361 Belval / Esch-sur-Alzette
www.fonds-belval.lu

Musée de la mine Cockerill
Conditions de vie et de travail Réserve naturelle
Rue Jean-Pierre Bausch
L- 4114 Esch-sur-Alzette

Ferro Forum
Savoir-faire, transformation du fer et de l'acier, documentation, formations / ateliers
Portail Schifflange
croisement Rue de Lallange - Rue du Moulin
www.ferroforum.lu

Musée national des Mines de fer luxembourgeoises
Exploitation du minerai de fer, galeries, transport, géologie mine à ciel ouvert
Rue de la Bruyère - Carreau de la Mine Walert
L-3714 Rumelange
www.mnm.lu

MUAR - Musée vun der Aarbecht
Entreprises du secteur de l'industrie lourde, culture ouvrière, transport, art
Schungfabrik
14 Rue Pierre Schiltz
L-3786 Kayl
www.muar.lu

Centre de documentation sur les migrations humaines
Histoire des migrations, nos histoires
Gare-Usines
L-3481 Dudelange
www.cdmh.lu

Luxembourg Science Center
La science rencontre la technologie, stations d'expérimentation et spectacles scientifiques
1, rue John Ernest Dolibois
L-4573 Differdange
www.science-center.lu



REDROCK MOUNTAIN BIKE TRAILS

Il est possible de parcourir les réserves naturelles en empruntant des pistes VTT balisées. Depuis 2016, les RedRock Mountain Bike Trails suscitent l'engouement chez les vététistes. Les pistes « **Ellergronn** », « **Haard-Black** », « **Haard-Red** » ainsi que les trails « **Belvaux-Differdange** » et « **Lalléngerbiérg - Gaalgebiérg** » permettent aux vététistes de découvrir les anciens paysages industriels sous un autre angle et de faire grimper sérieusement l'adrénaline.

Le terrain exige des vététistes une concentration absolue et un engagement physique total, car les réserves naturelles façonnées par l'homme et entre-temps reconquises par la nature offrent un profil exigeant. Les pump tracks à **Mondercange** ou **Belvaux** sont également très amusants.

! Ces trails ne conviennent pas aux débutants, il faut avoir des bases solides en VTT.

[Trails: 25-30 km, il est possible de combiner plusieurs trails].



DÉTENTE & BIEN-ÊTRE

Aquasud

1, rue Jeannot Kremer
L-4671 Oberkorn
+352 27 32 83 1
www.vert-marine.com/aquasud/

Piscine Schiffflange

12, rue du Parc
L-3872 Schiffflange
+352 54 72 42
schiffflange.lu/service/piscine-et-sauna/

Escher Schwemm -

Les bains du parc
1, Place des Sacrifiés
1940-1945
L-4115 Esch-sur-Alzette
+352 27 54 7200
www.lesbainsduparc.esch.lu

PIKo - Piscine Kordall Rodange

1, rue de la Piscine
L-4846 Rodange
+352 50 12 51 7300
www.petange.lu/fr/Pages/PIKo-Accueil_2020.aspx

Piscine - Centre sportif René

Hartmann
2, rue René Hartmann
L-3425 Dudelange
+352 516121 510
www.dudelange.lu/fr/Pages/Centre-sportif-Rene-Hartmann.aspx



MINETT TRAIL FOR KIDS

Les étapes suivantes conviennent bien à des randonnées avec des enfants.

#A

De: Clemency à: Linger

4,90 km

Château de Clemency



Lénger Schoul

Cette étape n'est pas accessible aux personnes à mobilité réduite. On peut toutefois en parcourir une partie avec une poussette. Cette étape ne convient pas aux randonneurs ayant des difficultés à monter des escaliers. Il faut être suffisamment en forme pour effectuer des montées légères. Nous recommandons de partir de Clemency en direction de Linger.

#B

De: Belvaux à: Esch-sur-Alzette

7,37 km

Gîte Bieles - Réideng



Pump it up!

L'étape entre le gîte et Belval n'est pas accessible aux personnes à mobilité réduite (escaliers). Il est toutefois possible de parcourir ce tronçon avec une poussette. À partir de Belval jusqu'à la gare centrale d'Esch-sur-Alzette, le tronçon est complètement accessible aux personnes à mobilité réduite. Nous recommandons de partir de Belvaux en direction de Esch-sur-Alzette.

ACTIVITÉS POUR ENFANTS

Parc Merveilleux

Route de Mondorf
L-3260 Bettembourg
+352 51 10 48 1
www.parc-merveilleux.lu

Luxembourg Science Center

1, rue John Ernest Dolibois
L-4573 Differdange
+352 288 399 1
www.science-center.lu

VR Park Luxembourg

31, Porte de France
L-4360 Esch-sur-Alzette
+352 24 55 96 48
www.vrpark.lu

RedRock Climbing Center

12, Rue Jean Anen
L-4413 Soleuvre
+352 26 59 08 79
www.redrock-climbingcenter.lu

Parc Le'h Adventures

Dudelange
203, rue du Parc
L-3542 Dudelange
+352 621 669 112
www.aventure.lu

Escher Déierepark -

Parc animalier Gaalgebierg
64, Gaalgebierg
L-4142 Esch-sur-Alzette
+352 2754 3750
www.deierepark.esch.lu

RANDONNER EN TOUTE SÉCURITÉ

PRÉPARATION & PLANIFICATION

Planifiez soigneusement votre randonnée. Adaptez les étapes à vos capacités afin de profiter au maximum de votre expérience.

Pour votre sécurité, nous vous conseillons de respecter les règles suivantes :

- Laissez toujours votre itinéraire à un proche.
- Une trousse de premiers secours peut toujours servir.
- Restez sur les sentiers balisés.
- Respectez les biens privés et publics.
- Soyez prudents, des obstacles peuvent se trouver sur le sentier.
- Respectez les végétalistes, les piétons, la faune et la flore.
- Ne laissez pas de déchets sur votre passage.
- Évitez les sites dans lesquels une battue de chasse est annoncée.
- Tenez vos chiens en laisse.
- N'allumez jamais de feu.
- Ne faites pas de camping sauvage dans la nature.

N'oubliez pas de vous reposer pendant votre randonnée. Cette activité est un plaisir et il ne faut pas hésiter à s'asseoir de temps en temps et à profiter de l'instant présent !


CARTES & OUTILS

Geoportail : télécharger les étapes

Sur le site web www.minetttrail.lu vous pouvez télécharger les différentes étapes au format GPX / KML ou télécharger les cartes au format PDF.

Sentiers fermés et déviations

La plateforme tourisme.geoportail.lu annonce les sentiers fermés et les déviations en cours et prévues. Ce site indique également les battues pendant la saison de chasse.

 Nous nous efforçons de mettre constamment à jour les informations, mais nous ne pouvons pas toujours garantir leur exhaustivité.

ÉQUIPEMENT & VÊTEMENTS DE RANDONNÉE

- Des chaussures solides avec un profil adhérent sont indispensables.
- Informez-vous à l'avance sur la météo et adaptez vos vêtements en conséquence. Un seul mot d'ordre: flexibilité. Si vous souhaitez visiter spontanément un musée minier en cours de route, vous aurez besoin de vêtements chauds - même en été. Sous terre, il fait 10°C toute l'année.
- N'oubliez pas d'emporter suffisamment à boire et prévoyez aussi des en-cas.
- Carte / Guide de randonnée: Le téléphone portable ne capte pas partout le réseau dans la zone frontalière.
- Argent liquide, si un restaurant n'accepte pas les cartes bancaires
- Carte d'identité
- Protection solaire
- Appareil photo
- Coussin pour s'asseoir
- Casquette
- Jumelles
- Bâtons de randonnée télescopiques

ÉQUIPEMENT DE RANDONNÉE

A.S.Adventure

Rue de Brill 18-22
L- 3698 Foetz
+352 20 40 33 93
www.asadventure.lu

CITABEL

3 Rue du Chateau d'Eau
L-3364 Leudelange
+352 37 97 37
www.citabel.lu

ASPORT

3, rue des 3 Cantons
L-3980 Wickrange
+352 26 37 15 -1
www.asport.lu

CITABEL

5, Am Duerf
L-3436 Dudelange
+352 27 51 03 85
www.citabel.lu

TRANSPORTS

Transports publics

Planifiez votre voyage en bus ou en train sur le site web: www.mobiliteit.lu
Les transports publics sont gratuits sur l'ensemble du territoire du Luxembourg, pour tous les modes de transport (bus, train, tram). Cette mesure vaut pour tous les usagers: résidents, frontaliers, visiteurs.

En voiture

À partir de Luxembourg-Ville, prenez l'autoroute A3 ou l'autoroute A4. L'autoroute A13 traverse toute la région à partir de la frontière belge (Pétange - Frisange).

Transport de bagages

Profitez d'une randonnée sans complications.

De l'hôtel à la prochaine auberge de jeunesse, du camping au gîte de vacances, vos bagages partent avant vous et vous attendent à votre arrivée à chaque étape.

- Le service peut être réservé tous les jours sur le territoire du Grand-Duché de Luxembourg.
- Transport des bagages entre les différents hébergements réservés (hôtel, camping, gîte de vacances, auberges de jeunesse).
- Le poids maximal des bagages est de 20 kg, un maximum de 2 bagages par personne est accepté.
- Pas de transport de personnes ou d'animaux domestiques.

www.movewecarry.lu



OÙ DORMIR ?

HÔTELS

★★★★

Hotel de la Poste
107, rue de l'Alzette
L-4011 Esch-sur-Alzette
+352 54 00 18
www.hotel-noone.com

★★★★

The Seven Hotel
50, Gaalgebierg
L-4142 Esch-sur-Alzette
+352 54 02 28
www.thesevenhotel.lu

★★★

Hotel de Foetz
1, rue de l'Avenir
L-3895 Foetz
+352 57 25 45
www.hotel-foetz.com

★★★

Hotel Ibis Esch Belval
12, avenue du Rock'n Roll
L-4961 Esch-sur-Alzette
+352 26 17 31
ibis.accor.com/belgium/

★★★

Hotel Ibis Luxembourg Sud
Rue de Turi
L-3378 Livange
+352 26 52 01
ibis.accor.com/belgium/

★★★

Hotel Topaz
5, rue des Remparts
L-4303 Esch-sur-Alzette
+352 53 14 41 1
www.hotel-topaz.lu

★★★

Hotel Beierhaascht
240, avenue de Luxembourg
L-4940 Bascharage
+352 26 50 85 400
www.beierhaascht.lu

★★★

Hotel Re'serstuff
32, Grand-rue
L-3394 Roeser
+352 36 90 67
www.reserstuff.lu

★★★

Hotel Stand'Inn
9, rue du Brill
L-3898 Foetz
+352 26 17 88 100
www.hotel-standinn.lu

★★★

Hotel Bernini
163, route de Luxembourg
L-3254 Bettmbourg
+352 51 66 110
www.bernini.lu

★★★

Logis Hôtel-Restaurant Cottage
10, rue Auguste Liesch
L-3474 Dudelange
+352 52 05 91
www.cottageluxembourg.com

★★★

Hotel Monvillage
2, rue d'Esch/Alzette
L-3920 Mondercange
www.monvillage.lu

★★★

Aparthotel City Lodge
1, rue des Artisans
L-3812 Schifflange
+352 621 145 125
www.citylodge.lu

★★★

Hotel Dao
164, rue du Brill
L-3898 Foetz
+352 26 57 33 03
www.restaurant-dao.lu

★★★

Hotel Hosteria Gusto
145, rue de Luxembourg
L-4221 Esch-sur-Alzette
+352 26 17 87 1
www.hosteriagusto.lu

★★★

Hotel Mia Zia
24, rue des Alliées
L-4412 Belvaux
+352 26 59 57
www.miazia.lu

★★★

Hotel No.151
151, Route de Bascharage
L-4513 Differdange
+352 28 38 730
www.hoteln151.com

★★★

Hotel-Restaurant Mille 9 Sens
10, rue du Commerce
L-3450 Dudelange
+352 51 28 48
www.mille9sens.lu

★★★

Hotel Acacia
10, rue de la Libération
L-4210 Esch-sur-Alzette
+352 54 10 61
www.hotel-acacia.lu

★★★

Hotel Gulliver
58, rue Nicolas Meyers
L-4918 Bascharage
+352 50 44 55 1
www.gulliver.lu

★★★

Hotel-Restaurant le Presbytère
1, rue de la Crosnière
L-4696 Lasauvage
+352 26 58 62
www.presbytere.lu

★★★

Hotel Carpini
79A, route de Luxembourg
L-4950 Bascharage
+352 50 59 99
www.carpini-hotel.lu

★★★

Residhome Appart Hotel Luxembourg
3, Boulevard du Jazz
L-4370 Esch-sur-Alzette
+352 27 86 78 22
www.residhome.com/residence-hoteliere-aphotel-esch-sur-alzette-341.html

★★★

Threeland Hotel
50, rue Pierre Hamer
L-4737 Pétange
+352 26 50 800
www.hotelthreeland.lu



AUBERGE DE JEUNESSE

Youth Hostel Esch-sur-Alzette
17, Boulevard John F. Kennedy
L-4170 Esch-sur-Alzette
+352 26 27 66 450
[www.youthhostels.lu/
dejugendherbergen/jugendher-
berge-esch](http://www.youthhostels.lu/dejugendherbergen/jugendherberge-esch)

GÎTES SPÉCIAUX

Bamhaiser Gaalgebierg
64, Gaalgebierg
L-4142 Esch-sur-Alzette
+352 2754 3752
www.bamhaiser.esch.lu

Château de Clemency
18, rue de l'Eglise
L-4965 Clemency
+352 51 26 52
www.chateaudeclemency.lu

Campings, tentes et bivouacs

Le camping sauvage et le stationnement libre avec un camping-car sont interdits au Luxembourg. Moyennant l'autorisation du propriétaire, il est possible de passer la nuit sur un terrain privé.

Emplacements pour camping-cars

Dudelange
Rue Reiteschkopp
L- 3476 Dudelange

Camping Gaalgebierg
100, rue du Stade
L-4325 Esch-sur-Alzette
+352 54 10 69
www.gaalgebierg.lu

EN CAS D'URGENCE:



112 Numéro d'urgence

- Protégez les blessés et les personnes touchées contre d'autres dangers, des intempéries et du froid.
- Prodiguez les premiers secours.
- Alertez les secours et ne laissez pas les blessés seuls.
- N'oubliez pas de veiller à votre propre sécurité.



BIERGOARBECHTERLIDD

[La chanson du mineur]

E. Kauth

- 1 Biergleit frei op, ruffe Gleck op,
am Zechenhaus den Zichelche steet,
am Zechenhaus den Zichelche steet,
an d'Grouf hie geet, an d'Grouf hie geet

- 2 Äddi, léif Sonn, fir munnech Stonn
si sin am Bierg um Schantgen eleng,
si sin am Bierg um Schantgen eleng,
mat Minettssteng, mat Minettssteng

- 3 Halt, gare la mine, Damp kräicht dohin
hie séchert, stäipt an d'Buggië féllt
hie séchert, stäipt an d'Buggië féllt
Den Duuscht sech stéllt, den Duuscht sech stéllt

- 4 Geet et zum Rescht, d'Schicht ass déi lescht
hie wees : da fiert e sécher a riicht
hie wees : da fiert e sécher a riicht
An d'Himmelslicht, an d'Himmelslicht

Editeur/rédaction :
Office régional du Tourisme Sud

Conception et layout : lola

Photo : Cover, 3, 6, 10, 15, 28, 33, 35, 38, 41, 42,
50, 56, 57, 60, 62, 64, 65, 69, 88, 90, 92, 96, 99,
100, 105, 107, 109 Pulsa Pictures, ORT Sud | 18,
19, 21, Jan Herr, ORT Sud, Shutterstock |
31 Château de Clemency | 45, 58, 61, 63, 72, 74,
76, 78, 80, 84, 85, ORT Sud | 59 Schmédd

Impression : reka

Edition : 2023

 PRINTED IN
LUXEMBOURG



www.minetttrail.lu